

Informace

podle Opatření ČNB č. 1

ze dne 30. prosince 2003

(ve znění opatření ČNB č. 9/2004 a opatření č. 2/2007)

Údaje platné k 31.3.2007

Informace o bance

Obchodní firma: **Raiffeisenbank a.s.**

Sídlo: Praha 4, Olbrachtova 2006/9, PSČ: 140 21
IČ: 49240901

zapsaná v Obchodním rejstříku u Městského soudu v Praze, dne 25.6.1993, oddíl B, vložka 2051

Datum zápisu poslední změny: 20.3.2007 –
představenstvo: zápis pana Martina Koloucha a
pana Alexandra Boreckého, výmaz pana Brisse

Výše základního kapitálu: 3.614.000.000,- Kč, splacen
v plné výši.

Akcie: 361400 ks kmenových akcií na jméno o
jmenovité hodnotě 10 000 Kč za jednu akcii v
zaknihované podobě.

Raiffeisenbank a.s. nevlastní žádné vlastní akcie a
zatímní listy a jiné cenné papíry, s nimiž je
spojeno právo na výměnu za akcie.

Počet organizačních jednotek
(pobočky, obchodní zastoupení): 54

Počet zaměstnanců: 1762

Údaje o akcionářích:

Raiffeisen International Bank - Holding AG,

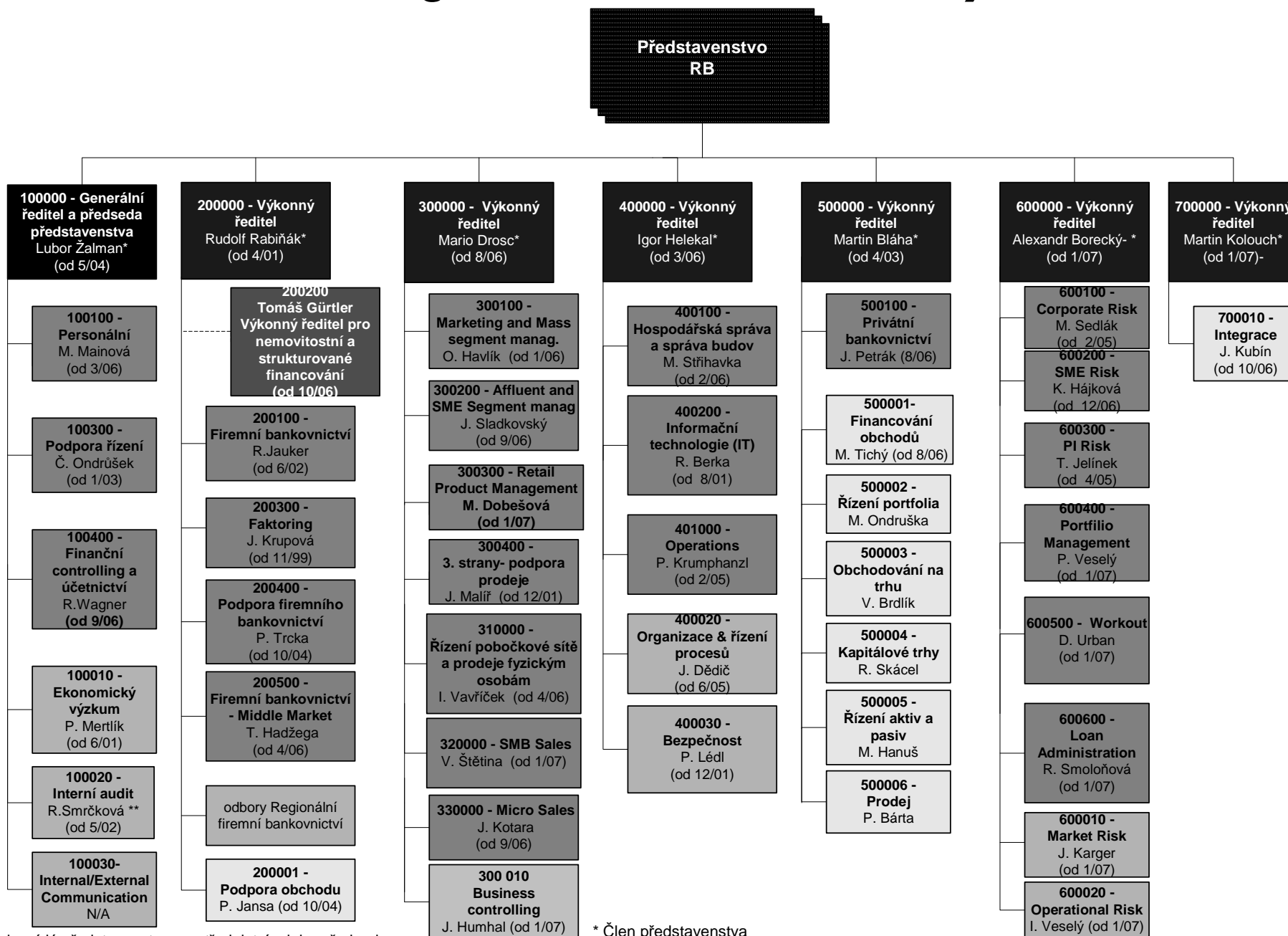
Am Stadtpark 9, Vídeň, Rakousko – výše podílu na
hlasovacích právech 51%

Raiffeisenlandesbank Niederösterreich – Wien AG,
Raiffeisen Platz 1, 1020 Vídeň, Rakousko – výše
podílu na hlasovacích právech 24%

RB Prag Beteiligungs GmbH, Europaplatz 1a, 4020
Linec, Rakousko – výše podílu na hlasovacích
právech 25%

Vlastnické podíly akcionářů jsou rovny jejich podílům
na hlasovacích právech. Všichni akcionáři jsou ve
zvláštním vztahu k bance ve smyslu § 19 zákona č.
21/1992 Sb. o bankách, ve znění pozdějších
předpisů.

Organizační struktura banky



** odpovídá představenstvu prostřednictvím jeho předsedy

* Člen představenstva

Informace o činnostech banky

Přehled činností vyplývajících z licence

- přijímání vkladů od veřejnosti
 - poskytování úvěrů
 - investování do cenných papírů na vlastní účet
 - finanční pronájem (finanční leasing) *
 - platební styk a zúčtování
 - vydávání platebních prostředků
 - poskytování záruk
 - otvírání akreditivů
 - obstarávání inkasa
 - poskytování investičních služeb
 - hlavní investiční služby dle §8 odst.2 písm.a), b), c), d), e), zákona č. 591/1992 Sb., v platném znění
 - doplňkové investiční služby dle § 8 odst.3 písm.a) až g)
 - vydávání hypotečních zástavních listů
 - finanční makléřství
 - výkon funkce depozitáře
 - směnářenská činnost (nákup devizových prostředků)
 - poskytování bankovních informací
 - obchodování na vlastní účet nebo na účet klienta s devizovými hodnotami
 - pronájem bezpečnostních schránek
 - činnosti, které přímo souvisejí s činnostmi uvedenými v bankovní licenci
- * Činnosti, které banka přímo nevykonává
Pozn.: společnost má kromě povolení působit jako banka licenci obchodníka s cennými papíry
Činnosti, jejichž vykonávání nebo poskytování bylo příslušným orgánem omezeno, nebo vyloučeno: Žádné.

Informace o vztazích s bankou ovládanými osobami a osobami, v nichž je banka většinovým společníkem

Raiffeisen – Leasing, s.r.o., Olbrachtova 2006/9, Praha 4, IČ 61 46 78 63

Podíl na ZK a hlasovacích právech činí 50% .

Základní kapitál společnosti činí 50.000.000,- Kč.

Požizovací cena obchodního podílu je 25.118.000,- Kč.

Raiffeisen - Leasing Real Estate, s.r.o., Olbrachtova 2006/9, Praha 4, IČ: 26 49 26 87

Nepřímý podíl Raiffeisenbank a.s. na ZK a hlasovacích právech, reprezentovaný podílem společnosti Raiffeisen – Leasing, s.r.o., činí 50% .

Základní kapitál společnosti činí 10.000.000,- Kč.

RLRE Alpha Property, s.r.o., Olbrachtova 2006/9, Praha 4, IČ: 26 71 27 92

Nepřímý podíl Raiffeisenbank a.s., na ZK a hlasovacích právech, reprezentovaný podílem společností Raiffeisen – Leasing Real Estate, s.r.o. činí 100%.

Základní kapitál společnosti činí 200.000,- Kč.

RLRE Beta Property, s.r.o., Olbrachtova 2006/9, Praha 4, IČ: 26 71 28 31

Nepřímý podíl Raiffeisenbank a.s., na ZK a hlasovacích právech, reprezentovaný podílem společností Raiffeisen – Leasing Real Estate, s.r.o., činí 100%.

Základní kapitál společnosti činí 200.000,- Kč.

RLRE Gamma Property, s.r.o., Olbrachtova 2006/9, Praha 4, IČ 25 75 78 49

Nepřímý podíl Raiffeisenbank a.s., na ZK a hlasovacích právech, reprezentovaný podílem společností Raiffeisen – Leasing Real Estate, s.r.o., činí 100%.

Základní kapitál společnosti činí 10.000.000,- Kč.

RLRE & EUBE OC - TERRONIC II., s.r.o., Olbrachtova 2006/9, Praha 4, IČ 27 07 13 91

Nepřímý podíl Raiffeisenbank a.s., na ZK a hlasovacích právech, reprezentovaný podílem společností Raiffeisen – Leasing Real Estate, s.r.o., činí 100%.

Základní kapitál společnosti činí 200.000,- Kč.

RLRE & EUBE OC - TERRONIC I., s.r.o., Olbrachtova 2006/9, Praha 4, IČ 27 10 26 70

Nepřímý podíl Raiffeisenbank a.s., na ZK a hlasovacích právech, reprezentovaný podílem společností Raiffeisen – Leasing Real Estate, s.r.o., činí 100%.

Základní kapitál společnosti činí 200.000,- Kč.

RLRE Epsilon Property, s.r.o., Olbrachtova 2006/9, Praha 4, IČ 27 10 41 17

Nepřímý podíl Raiffeisenbank a.s., na ZK a hlasovacích právech, reprezentovaný podílem společností Raiffeisen – Leasing Real Estate, s.r.o., činí 100%.

Základní kapitál společnosti činí 200.000,- Kč.

RLRE HOTEL ELLEN s.r.o., Olbrachtova 2006/9, Praha 4, IČ 25 23 98 13

Nepřímý podíl Raiffeisenbank a.s., na ZK a hlasovacích právech, reprezentovaný podílem společností Raiffeisen – Leasing Real Estate, s.r.o., činí 100%.

Základní kapitál společnosti činí 100.000,- Kč.

RLRE EDEN INVEST, s.r.o., Olbrachtova 2006/9, Praha 4, IČ 26 34 99 81

Nepřímý podíl Raiffeisenbank a.s., na ZK a hlasovacích právech, reprezentovaný podílem společností RLRE HOTEL ELLEN s.r.o. a RLRE Beta Property, s.r.o., celkem činí 100%.

Základní kapitál společnosti činí 72.004.000,- Kč.

RLRE Investholding B.V., Utrechtsestraat 38 f, 6811LZ Arnhem, IČ 91 43 624

Nepřímý podíl Raiffeisenbank a.s., na ZK a hlasovacích právech, reprezentovaný podílem společností Raiffeisen – Leasing Real Estate, s.r.o., činí 100%.

Základní kapitál společnosti činí 90 000,- EUR.

Raiffeisen stavební spořitelna, a.s., Koněvova 2747/99, Praha 3, IČ 49 24 12 57

Podíl na ZK a hlasovacích právech činí 25%.

Základní kapitál společnosti činí 650.000.000,- Kč.

Raiffeisenbank vlastní 1 625 kusů akcií o celkové nominální hodnotě 162.500.000,- Kč v celkové pořizovací ceně 258 088 000,-Kč

RLRE Eta Property, s.r.o., Olbrachtova 2006/9, Praha 4, IČ 27 17 31 60

Nepřímý podíl Raiffeisenbank a.s., na ZK a hlasovacích právech, reprezentovaný podílem společností Raiffeisen – Leasing Real Estate, s.r.o., činí 100%.

Základní kapitál společnosti činí 200.000,- Kč.

RLRE Theta Property, s.r.o., Olbrachtova 2006/9, Praha 4, IČ 27 16 90 31

Nepřímý podíl Raiffeisenbank a.s., na ZK a hlasovacích právech, reprezentovaný podílem společností Raiffeisen – Leasing Real Estate, s.r.o., činí 100%.

Základní kapitál společnosti činí 200.000,- Kč.

RLRE Jota Property, s.r.o., Olbrachtova 2006/9, Praha 4, IČ 27191702

Nepřímý podíl Raiffeisenbank a.s., na ZK a hlasovacích právech, reprezentovaný podílem společností Raiffeisen – Leasing Real Estate, s.r.o., činí 100%.

Základní kapitál společnosti činí 200.000,- Kč.

Informace o vztazích s bankou ovládanými osobami a osobami, v nichž je banka většinovým společníkem

Impuls Tuchoměřice, s.r.o., Dlouhá 1, Praha 1, IČ 27204022

Nepřímý podíl Raiffeisenbank a.s., na ZK a hlasovacích právech, reprezentovaný podílem společnosti Raiffeisen – Leasing Real Estate, s.r.o., činí 50%.

Základní kapitál společnosti činí 200.000,- Kč.

RLRE Omega Property, s.r.o., Olbrachtova 2006/9, Praha 4, IČ 27382991

Nepřímý podíl Raiffeisenbank a.s., na ZK a hlasovacích právech, reprezentovaný podílem společnosti Raiffeisen – Leasing Real Estate, s.r.o., činí 100%.

Základní kapitál společnosti činí 200.000,- Kč.

RLRE Ypsilon Property, s.r.o., Olbrachtova 2006/9, Praha 4, IČ 27383016

Nepřímý podíl Raiffeisenbank a.s., na ZK a hlasovacích právech, reprezentovaný podílem společnosti Raiffeisen – Leasing Real Estate, s.r.o., činí 100%.

Základní kapitál společnosti činí 200.000,- Kč.

MB Leasing a.s., Mladá Boleslav, T.G. Masaryka 1076, IČ 25131991

Přímý podíl Raiffeisenbank a.s., na ZK a hlasovacích právech, činí 100%.

Základní kapitál společnosti činí 60.000.000,- Kč

Raiffeisenbank a.s. vlastní 100 % akcií společnosti MB Leasing a.s., tj. 595 kusů akcií ve jmenovité hodnotě 100.000,- Kč a 50 kusů akcií ve jmenovité hodnotě 10.000,- Kč; celkový počet všech akcií 645, celková nominální hodnota všech akcií je 60.000.000,- Kč o celkové pořizovací ceně 40.000.000,- Kč.

RLRE Orion Property s.r.o., Olbrachtova 2006/9, Praha 4, IČ 27383016

Nepřímý podíl Raiffeisenbank a.s., na ZK a hlasovacích právech, reprezentovaný podílem společnosti Raiffeisen – Leasing Real Estate, s.r.o., činí 100%.

Základní kapitál společnosti činí 465.000,- Kč.

RLRE Taurus Property, s.r.o., Olbrachtova 2006/9, Praha 4, IČ 27383016

Nepřímý podíl Raiffeisenbank a.s., na ZK a hlasovacích právech, reprezentovaný podílem společnosti Raiffeisen – Leasing Real Estate, s.r.o., činí 100%.

Základní kapitál společnosti činí 200.000,- Kč.

RLRE Lyra Property, s.r.o., Olbrachtova 2006/9, Praha 4, IČ 27383016

Nepřímý podíl Raiffeisenbank a.s., na ZK a hlasovacích právech, reprezentovaný podílem společnosti Raiffeisen – Leasing Real Estate, s.r.o., činí 100%.

Základní kapitál společnosti činí 200.000,- Kč.

RLRE Carina Property, s.r.o., Olbrachtova 2006/9, Praha 4, IČ 27383016

Nepřímý podíl Raiffeisenbank a.s., na ZK a hlasovacích právech, reprezentovaný podílem společnosti Raiffeisen – Leasing Real Estate, s.r.o., činí 100%.

Základní kapitál společnosti činí 200.000,- Kč.

RLRE Columba Property, s.r.o., Olbrachtova 2006/9, Praha 4, IČ 27383016

Nepřímý podíl Raiffeisenbank a.s., na ZK a hlasovacích právech, reprezentovaný podílem společnosti Raiffeisen – Leasing Real Estate, s.r.o., činí 100%.

Základní kapitál společnosti činí 200.000,- Kč.

RLRE Pegasus Property, s.r.o., Olbrachtova 2006/9, Praha 4, IČ 27383016

Nepřímý podíl Raiffeisenbank a.s., na ZK a hlasovacích právech, reprezentovaný podílem společnosti Raiffeisen – Leasing Real Estate, s.r.o., činí 100%.

Základní kapitál společnosti činí 200.000,- Kč.

RLRE Tellmer Property, s.r.o., Olbrachtova 2006/9, Praha 4, IČ 27369196

Nepřímý podíl Raiffeisenbank a.s., na ZK a hlasovacích právech, reprezentovaný podílem společnosti Raiffeisen – Leasing Real Estate, s.r.o., činí 90%.

Základní kapitál společnosti činí 200.000,- Kč.

Raines Property, s.r.o., Olbrachtova 2006/9, Praha 4, IČ 27616096

Nepřímý podíl Raiffeisenbank a.s., na ZK a hlasovacích právech, reprezentovaný podílem společnosti Raiffeisen – Leasing Real Estate, s.r.o., činí 100%.

Základní kapitál společnosti činí 200.000,- Kč.

Phoenix Property, s.r.o., Olbrachtova 2006/9, Praha 4, IČ 27617653

Nepřímý podíl Raiffeisenbank a.s., na ZK a hlasovacích právech, reprezentovaný podílem společnosti Raiffeisen – Leasing Real Estate, s.r.o., činí 100%.

Základní kapitál společnosti činí 200.000,- Kč.

Perseus Property, s.r.o., Olbrachtova 2006/9, Praha 4, IČ 27617654

Nepřímý podíl Raiffeisenbank a.s., na ZK a hlasovacích právech, reprezentovaný podílem společnosti Raiffeisen – Leasing Real Estate, s.r.o., činí 100%.

Základní kapitál společnosti činí 200.000,- Kč.

Czech Real Estate Fund (CREF) B.V., Nariteweg 165 Telestone 8, 104BW

Amsterdam, Nizozemí, podíl Raiffeisenbank a.s. na hlasovacích právech činí 20%.

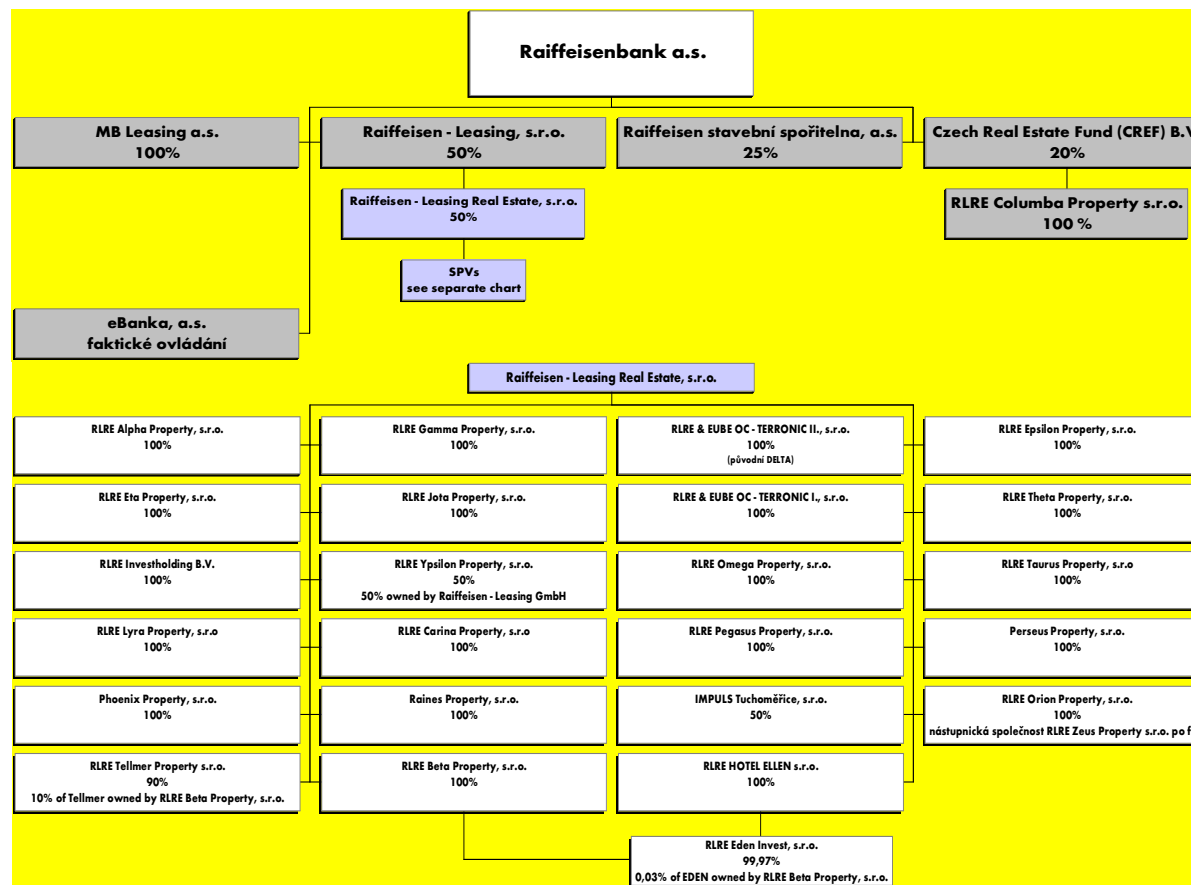
Základní kapitál společnosti činí 45.000 EUR.

Souhrnná výše pohledávek banky za výše uvedenými společnostmi k 31.3.2007: 1 173 662 995,- Kč

Souhrnná výše závazků banky vůči výše uvedeným společnostem k 31.3.2007: 1 314 044 265,- Kč

Souhrnná výše záruk vydaných bankou za výše uvedené osoby k 31.3.2007: 3 000 000,- Kč.

Souhrnná výše záruk přijatých bankou od výše uvedených osob k 31.3.2007: 0,- Kč.



Raiffeisenbank a.s. zahrnuje od 1.1.2007 do regulovaného konsolidovaného celku společnost eBanka, a.s., IČ: 00562246, se sídlem Praha 1, Na Příkopě 19, PSČ: 117 19, z titulu faktického ovládání, založeného usnesením představenstva společnosti Raiffeisen International Bank – Holding AG.

Raiffeisenbank nedržela k 31.12.2006 v aktivech žádné cenné papíry emitované výše uvedenými společnostmi (s výjimkou kmenových akcií emitovaných Raiffeisen stavební spořitelnou, představujících majetkový podíl Raiffeisenbank a.s. na Raiffeisen stavební spořitelně, a.s. a akcií emitovaných MB Leasing a.s. představujících majetkový podíl Raiffeisenbank a.s. na MB Leasing a.s.) ani nemá z těchto cenných papírů žádné závazky.

***Informace o vztazích s ovládajícími osobami a osobou,
která je v bance většinovým společníkem.***

Raiffeisen International Bank-Holding AG, Am Stadtpark 9, Vídeň, Rakousko

Podíl na základním kapitálu banky je stejný jako na hlasovacích právech banky - 51%

Souhrnná výše závazků banky vůči výše uvedené společnosti k 31.3.2007 byla 2.660 923,- Kč a celková výše pohledávek banky za výše uvedenou společnost k 31.3.2007 byla 0,- Kč.

Raiffeisenbank nadržela k 31.3.2007 v aktivech žádné cenné papíry emitované výše uvedenou společností ani nemá z těchto cenných papírů žádné závazky.

Souhrnná výše záruk vydaných bankou za výše uvedenou osobu k 31.3.2007 byla 0,- Kč.
Souhrnná výše záruk přijatých bankou od výše uvedené osoby k 31.3.2007 byla 0,- Kč.

Informace o vztazích se členy dozorčí rady, členy představenstva a s dalšími vedoucími zaměstnanci banky

Představenstvo:

Mgr. Lubor Žalman, předseda představenstva a generální ředitel od 4. května 2004. Vystudoval fyziku na MFF UK v Praze v roce 1990. V letech 2003-2004 působil ve společnosti Home Credit International jako manažer projektu, před tím v letech 1999-2002 ve společnosti McKinsey&Company nejdříve jako Senior Associate, později jako Engagement Manager. V letech 1991-1998 působil na různých výkonných pozicích v Komerční bance, a.s.

Ing. Rudolf Rabiňák, člen představenstva a výkonný ředitel – od dubna 2001 je členem představenstva Raiffeisenbank a.s. zodpovědným za oblast korporátního bankovníctví. Vystudoval Vysokou školu chemicko-technologickou. Před svým jmenováním pracoval devět let v Citibank a.s.

Martin Bláha, člen představenstva a výkonný ředitel – Od dubna 2003 se stal členem představenstva Raiffeisenbank a.s. a odpovídá za oblast Treasury a investiční bankovníctví. Do roku 2001 působil v HypoVereinsbank CZ, a.s. jako ředitel Treasury. Vystudoval v Praze v roce 1988 Střední průmyslovou školu se zaměřením na automatizační techniku.

Igor Helekal, člen představenstva a výkonný ředitel od dubna 2006. Vystudoval na ČVUT Fakultu jadernou s fyzikálně inženýrskou, na Yaleské Univerzitě získal titul MBA. V letech 2005-2006 působil jako předseda představenstva a generální ředitel společnosti Callin, před tím v letech 2004-2005 působil jako člen představenstva a náměstek generálního ředitele pro provoz v eBance, a.s.

V letech 2001-2004 byl členem představenstva slovenské UniBanky. V letech 1994-2000 pracoval v poradenské firmě McKinsey&Company.

Mgr. Mario Drosc, člen představenstva a výkonný ředitel zodpovědný za oblast Retail banking od září 2006. Vystudoval Univerzitu Komenského v Bratislavě, matematicko-fyzikální fakultu a dále University of Cambridge, obor filozofie. V letech 1994-2001 působil jako konzultant ve firmě McKinsey&Company, v roce 2001 byl ředitelem divize v Komerční bance a v letech 2002-06/2006 byl členem představenstva slovenské VUB, a.s. zodpovědným za Retail banking.

Mgr. Alexand Borecký, člen představenstva a výkonný ředitel zodpovědný za oblast Risk management od ledna 2007. Vystudoval matematiku na Masarykově univerzitě v Brně. Má desetiletou praxi v bankovníctví, z toho 7 let v oblasti řízení rizik. V letech 1993 – 2002 působil v Komerční bance. Od roku 2002 člen představenstva eBanky ,a.s. a výkonný ředitel oblasti Riziko.

Mgr. Martin Kolouch, člen představenstva a výkonný ředitel zodpovědný za Integraci s eBankou, a.s. od ledna 2007. Vystudoval Přírodovědeckou fakultu Univerzity Karlovy, obor ekonomie a demografie. V letech 1996-2001 pracoval v Komerční bance.. V roce 2001 nastoupil do společnosti Deloitte&Touche. Od roku 2002 působí v eBance, a.s., v současné době na pozici generálního ředitele.

Informace o vztazích se členy dozorčí rady, členy představenstva a s dalšími vedoucími zaměstnanci banky

Dozorčí rada:

Dr. Herbert Stepic, předseda dozorčí rady od prosince 2003. V roce 1968 vystudoval Hochschule für Welthandel (University of World Trade), Vídeň, v roce 1972 získal doktorát obchodních věd. Od roku 1973 působil v Genossenschaftliche Zentralbank AG (pozdější Raiffeisen Zentralbank AG -RZB). Od roku 1987 členem představenstva RZB zodpovědným za mezinárodní obchod, od roku 1995 zástupcem generálního ředitele. Od roku 2001 generálním ředitelem Raiffeisen International Beteiligungs AG.

Dr. Robert Gruber, člen dozorčí rady od května 2002. Vystudoval Vienna University of Economics: MBA-Studies, 1979, Vienna University of Economics: PhD-Study, 1983, Post-Graduate MBA Study American University, Washington D.C. (USA), 1982. V letech 1983-1992 působil v Raiffeisen Zentralbank AG (Vídeň), 1992-1993 člen představenstva Pankl & Hofmann AG (Vídeň), 1993-1997 Magna Europe Holding AG (Vídeň/Oberwaltersdorf), 1997-2000 člen představenstva Porsche Holding GmbH (Salzburg), od roku 2001 místopředseda Raiffeisenlandesbank Niederösterreich-Wien AG.

Dr. Kurt Hütter, člen dozorčí rady od září 2003. Vystudoval Sociální a hospodářské vědy v Linci, 1976. V Raiffeisen skupině působí od roku 1976. Od roku 1993 působí v úzkém vedení Raiffeisenlandesbank Oberösterreich AG.

Mag. Peter Lennkh, člen dozorčí rady od května 2005. Vystudoval Vienna University of Economics, titul Master of Economics and Business Administration. V roce 1988 nastoupil do Raiffeisen Zentralbank AG, od té doby působí v různých funkcích v rámci celé skupiny. Od 1.1.2005 členem představenstva Raiffeisen International Bank-Holding AG zodpovědným za Corporate banking a regiony.

Dkfm. Rainer Franz, člen dozorčí rady od prosince 2000. Vystudoval University of Vienna, 1972. V roce 1969 MBA -University of Notre Dame, Ind. USA. V letech 1972-1979 působil Chase Bank, New York. 1979-1986 DG Bank – Frankfurt/Main, 1986-1990 Commercial Bank of Greece. Od roku 1998 působí v Tatra bance, a.s. (Bratislava), v současné době předseda představenstva a generální ředitel.

Ing. Miroslav Uličný, člen dozorčí rady od prosince 2000. Vystudoval Vysokou školu ekonomickou, Bratislava. V letech 1990-1992 působil v Raiffeisen Zentralbank AG (Vídeň), od roku 1993 působí v Tatra bance, a.s., od roku 2000 jako člen představenstva a zástupce generálního ředitele.

Jan Horáček, člen dozorčí rady od května 2006, vystudoval SVVŠ Arabská v Praze, v Raiffeisenbank pracuje od roku 1993, v současné době na pozici vedoucí Odboru General Services; před tím v letech 1976–1993 působil v SDDS-Praha. V letech 1973-1976 pracoval v Dopravním podniku Praha a v letech 1970-1973 byl zaměstnán na pražském letišti.

Ing. Josef Malíř, členem dozorčí rady od května 2006. Vystudoval Vysokou školu zemědělskou obor ekonomie. V Raiffeisenbank pracuje od roku 1999, v současnosti na pozici ředitele divize Sales and Service. V letech 1992-1999 pracoval v Českomoravské hypotéční bance, kde naposledy působil v pozici člena představenstva a náměstka generálního ředitele.

Ing. Milena Syrovátková, členkou dozorčí rady od května 2006. Vystudovala Technickou univerzitu ve Zlíně a Vysokou školu ekonomickou v Bratislavě. V Raiffeisenbank pracuje od roku 1999, v současné době na pozici vedoucí Agriculture Teamu. V letech 1998-1999 pracovala v Commerzbank, v letech 1992-1998 působila v Hypo-Bank CZ.

***Informace o vztazích se členy dozorčí rady,
členy představenstva a s dalšími vedoucími zaměstnanci banky
-vedoucí zaměstnanci banky:***

Jméno	Pozice	Vzdělání
Doc. Ing. Pavel Mertlík, CSc.	Head of Economic Research	VŠE Praha, Univerzita Karlova, obor ekonomie
Ing. Čestmír Ondrůšek	Head of Management Support	Masarykova univerzita Brno, právnická fakulta a fakulta ekonomicko správní
Ing. Markéta Main	Head of Human Resources	UK-fakulta filosofická, MBA
Ing. Romana Smrčková	Head of Internal Audit	VŠE Praha, fakulta obchodní
Mgr. Jan Kubín	Head of Integration Office	FSV UK Praha, obor ekonomie, Konstanz University, Německo, obor finance a
Ing. Robert Wagner	Head of Finance	Ekonomická universita v Bratislavě, Fa. národohospodářská
Ing. Ivo Křivka	Head of Region Hradec Králové - Corporate Banking	VŠE Praha, Czechoslovak Management Center
Ing. Jarmila Krupová	Head of Factoring	Vysoká škola ekonomická v Praze, obor ekonomika zemědělství
Ing. Josef Hanousek	Head of Region České Budějovice - Corporate Banking	Vysoká škola zemědělská, fakulta provozně-ekonomická
Ing. Miroslav Žiška	Head of Region Ostrava + Zlín - Corporate Banking	Vysoká škola báňská Ostrava, obor ekonomický
Ing. Pavel Trčka	Head of Corporate Support	Vysoká škola ekonomická, Bratislava/Praha
Ing. Petr Mariáš	Head of Region Ústí n. L. - Corporate Banking	VŠE Praha
Ing. Radim Jauker	Head of Corporate Banking	VŠE Praha
Ing. Richard Kuba	Head of Praha and Central Bohemia Corporate Banking	Vysoká škola zemědělská
Ing. Tomáš Gürtler	Head of Real Estate and Structured Finance	Univerzita Konstanz
Ing. Tomáš Hadžega	Head of Corporate Middle Market	VŠE
Ing. Zdeněk Procházka	Head of Region Brno - Corporate Banking	Vysoké učení technické v Brně, fakulta stavební
Ing. Zuzana Huclová	Head of Region Plzeň - Corporate Banking	VŠE Praha, obor zahraniční obchod
Bc. Jiří Humhal	Head of Business Controlling	Bankovní institut
PhDr. Martina Dobešová	Head Of Retail Product Management	UK Praha, obor sociologie
Ing. Jaromír Sladkovský	Head of Premium Retail & SME Segments Management	ČVUT v Praze, Fakulta stavební
Ing. Ivo Vavříček	Head Of Sales Management - Branch Network	Vysoká škola báňská Ostrava, fakulta ekonomická
Ing. Josef Malíř	Head Of Sales Management - Strategic Sales Activities	Vysoká škola zemědělská, obor provoz a ekonomika zemědělství
Václav Štětina	Head Of Sales Management - Business Clients SME	Gymnázium Vlašim
Ing. Ondřej Havlík	Head of Marketing & Mass Segment Management	Vysoká škola báňská
Ing. Jan Kotara	Head Of Sales Management - Micro Clients & Direct Sales	VŠ Báňská, Fakulta ekonomická
Mgr. Miroslav Morháč	Head of Treasury Products Development	Univerzita Komenského v Bratislavě, fakulta matematicko-fyzikální
Alexandr Petrov	Head of Organisation and Process Management	VŠE Praha, fakulta výrobně-ekonomická
Ing. Miroslav Střihavka	Head of Support Services	ČVUT-ekonomika a řízení elektrotechniky a energetiky
Petr Lédl	Head of Security	Gymnázium Jana Nerudy v Praze
RNDr. Petr Krumphanzl	Head of Operations	UK-Fakulta matematicko fyzikální
Mgr. Jan Karger	Head of Market Risk	UK Praha, fakulta matematicko-fyzikální
Mgr. Veronika Tůmová	Head of Operational Risk	UK Praha, fakulta matematicko-fyzikální
Ing. Miroslav Sedlák	Head of Corporate Risk	VŠE Praha, fakulta mezinárodních vztahů
Ing. Hájková Kateřina	Head of SME Risk	VŠE Praha, obor finance
Tomáš Jelínek	Head of PI Risk	MBA - School of Business and Management
Mgr. Petr Veselý	Head of Credit Portfolio Management	-
Ing. David Urban	Head of Workout	VŠE Praha, fakulta podnikohospodářská
Ing. Renáta Smoloňová	Head of Loan Administration	ČVUT - FEL, obor technická kybernetika
Ing. Jan Petrák	Head of Privat Banking	VŠE Praha
Bc. Marek Tichý	Head of Corporate Finance	MU v Brně, Fakulta ekonomicko-správní
Ing. Martin Hanuš	Head of Asset & Liability Management Team	MFF Univerzita Karlova, jaderná fyzika
Ing. Michal Ondruška	Head of Asset Management	ČVUT Praha, fakulta civilního inženýrství
Ing. Pavel Bárta	Head of Sales	ČVUT Praha
Ing. Richard Skácel, MBA	Head of Ecquities	The Open University
Ing. Vít Brdlík	Head of Trading	Vysoká škola ekonomická, Praha
Ing. Radim Berka	Head of IT/Systems	VUT v Brně, fakulta stavební, obor konstrukce a dopravní stavby

***Informace o vztazích se členy dozorčí rady,
členy představenstva a s dalšími vedoucími zaměstnanci
banky***

Souhrnná výše bankou poskytnutých úvěrů členům dozorčí rady, členům představenstva a dalším vedoucími zaměstnancům banky k 31.3.2007 byla 33.950 520,- Kč.

Souhrnná výše bankou vydaných záruk za členy dozorčí rady, členy představenstva a další vedoucí zaměstnance banky k 31.3.2007 byla 0,- Kč.

Informace o hospodaření banky a o řízení rizik

Výkaz zisku a ztráty

Bil (ČNB) 2-12	Měsíční výkaz zisku a ztráty banky	31.3.2006	30.6.2006	30.9.2006	31.12.2006	
5500	Raiffeisenbank, a.s.					
< 1 >	Výnosy, náklady a zisky nebo ztráty banky	v tisících Kč	v tisících Kč	v tisících Kč	v tisících Kč	
	Výnosy z úroků a podobné výnosy	1	776 910	1 588 959	2 489 075	3 533 626
	a) Výnosy z úroků z dluhových cenných papírů	2	11 870	23 959	45 884	66 437
	b) Ostatní úrokové výnosy	3	761 931	1 561 345	2 439 537	3 463 534
	Náklady na úroky a podobné náklady	4	-258 591	-523 994	-819 653	-1 204 357
	a) Náklady na úroky z emitovaných dluhových cenných papírů	5	-57 485	-105 814	-146 530	-224 956
	b) Náklady na úroky z krátkých prodejů dluhových cenných papírů	6	-99	-343	465	-926
	c) Ostatní úrokové náklady	7	-195 987	-411 950	-667 702	-972 587
	Výnosy z akcií a podílů	8	571	17 459	21 796	21 796
	Výnosy z poplatků a provizí	9	222 993	479 582	716 516	1 012 481
	Náklady na poplatky a provize	10	-56 072	-112 957	-170 632	-230 949
	Čistý zisk nebo ztráta z finančních operací	11	117 005	216 769	362 943	526 369
	Ostatní provozní výnosy	12	4 118	10 916	15 741	23 986
	Ostatní provozní náklady	13	-14 255	-28 883	-44 254	-67 385
	Správní náklady	14	-476 650	-1 004 383	-1 550 469	-2 151 185
	a) Náklady na zaměstnance	15	-251 650	-520 334	-785 296	-1 098 312
	aa) Mzdy a platy	16	-182 293	-375 790	-566 022	-790 962
	ab) Sociální a zdravotní pojištění	17	-64 050	-131 989	-198 914	-277 817
	ac) Ostatní náklady na zaměstnance	18	-5 308	-12 555	-20 360	-29 533
	b) Ostatní správní náklady	19	-225 000	-484 050	-765 174	-1 052 873
	Rozpuštění OP a rezerv k dlouhodob. hmot. a nehmotnému majetku	20	0	0	0	0
	Odpisy, tvorba a použ. rezerv a OP k dlouh. hmot. a nehm. maj.	21	-51 350	-92 859	-138 134	-183 407
	Rozp. OP a rez. k pohla. vybr. podr. n., výnosy z dříve od. pohl.	22	191 679	247 129	326 279	382 606
	Odpisy, tvorba a použ. OP a rez. k pohla. vybr. podroz. nás. trojím	23	-270 459	-425 103	-555 591	-829 651
	Rozpuštění oprav. položek k účastem s rozhod. a podst. vlivem	24				
	Ztráty z přev. účastí s rozh. a podst. vlivem, tvorba a použ. OP	25	0	0	0	0
	Rozpuštění ostatních rezerv pro nepotřebnost	26				
	Tvorba a použití ostatních rezerv	27	2 486	5 215	3 348	-69 608
	Podíly na zisku (ztrátě) účastí s rozh. nebo podst. vlivem	28	0	0	0	0
	Zisk nebo ztráta za účte. obd. z běžné činnosti před zdaněním	29	188 386	377 848	656 966	764 321
	Mimořádné výnosy	30				
	Mimořádné náklady	31				
	Zisk nebo ztráta za účte. obd. z mimoř. činnosti před zdaněním	32	0	0	0	0
	Daň z příjmů	33	-50 705	-94 255	-163 525	-202 109
	Zisk nebo ztráta za účte. období po zdanění	34	137 681	283 593	493 441	562 212

Informace o hospodaření banky a o řízení rizik

Výkaz zisku a ztráty

		31.03.2007
Výkaz zisku a ztráty banky		tis. Kč
	@	1
Zisk z finanční a provozní činnosti	1	1 058 021
Úrokové výnosy	2	1 149 695
Úrokové náklady	3	-406 122
Výnosy z dividend	4	524
Výnosy z poplatků a provizí	5	210 497
Náklady na poplatky a provize	6	-52 688
Realizované Z/Z z finan.aktiv a závazků nevykáz. v RH do Z/Z	7	-5 604
Zisk (ztráta) z finančních aktiv a závazků k obchodování	8	128 227
Zisk (ztráta) z finan. aktiv a závazků v RH vykázané do Z/Z	9	-1 927
Zisk (ztráta) ze zajišťovacího účetnictví	10	-27 959
Kurzové rozdíly	11	76 652
Zisk (ztráta) z odúčtování aktiv j. než držení k prodeji	12	8
Ostatní provozní výnosy	13	5 529
Ostatní provozní náklady	14	-18 811
Správní náklady	15	-676 948
Náklady na zaměstnance	16	-323 490
Ostatní správní náklady	17	-353 458
Odpisy	18	-40 698
Tvorba rezerv	19	1 504
Ztráty ze znehodnocení	20	-111 795
Ztráty ze znehodnocení finan.aktiv nevykázaných v RH do Z/Z	21	-111 795
Ztráty ze znehodnocení nefinančních aktiv	22	0
Negativní goodwill bezprostředně zahrnutý do výkazu Z/Z	23	
Podíl na Z/Z přídr. a ovládaných osob a společných podniků	24	
Zisk nebo ztráta z neoběžných aktiv a vyřazovaných skupin	25	
Zisk nebo ztráta z pokračujících činností před zdaněním	26	230 085
Náklady na daň z příjmů	27	-63 103
Zisk nebo ztráta z pokračujících činností po zdanění	28	166 982
Zisk nebo ztráta z ukončované činnosti po zdanění	29	
Zisk nebo ztráta po zdanění	30	166 982

Informace o hospodaření banky a o řízení rizik

Rozsah údajů k uveřejnění z účetní závěrky

údaje v tisících Kč	k 30.6.2006	k 30.9.2006	k 31.12.2006	k 31.3.2007
Kapitál				
Tier 1 (Vlastní kapitál)	3 224 036	3 219 203	3 217 151	4 804 547
Tier 2	1 489 870	1 473 200	2 839 312	1 767 660
Využitý Tier 3	0	0	0	0
Tier 2 + Tier 3	1 489 870	1 473 200	2 839 312	1 767 660
Odečitatelné položky	154 117	158 950	161 002	166 728
Celková výše kapitálu	4 713 906	4 692 403	6 056 463	6 572 207
Jednotlivé kapitálové požadavky:				viz násl. Strana
Kapitálový požadavek A	3 915 839	4 396 678	4 725 475	
Kapitálový požadavek B	133 960	187 060	172 364	
Kap. požadavek k úvěrovému riziku OP	46 479	59 303	42 950	
Kap. požadavek k riziku angažovanosti OP	0	0	0	
Kap. požadavek k obecnému úrokovému riziku	75 049	118 780	111 814	
Kap. požadavek k obecnému akciovému riziku	0	355	3 710	
Kap. požadavek k měnovému riziku	12 162	8 622	13 891	
Kap. požadavek ke komoditnímu riziku	0	0	0	
Poměrové ukazatele				
Kapitálová přiměřenost	9,31%	8,19%	9,89%	9,66%
ROAA (rentabilita průměrných aktiv)	0,73%	0,84%	0,69%	0,70%
ROAE (rentabilita průměrného vlastního kapitálu Tier 1)	18,15%	20,86%	17,74%	16,65%
Aktiva na 1 zaměstnance	60 276	61 765	62 366	49 396
Správní náklady na jednoho zaměstnance	1555,98	1514,5	1495,96	1390,04
Čistý zisk na 1 zaměstnance	439,34	481,99	390,97	342,88

Informace o hospodaření banky a o řízení rizik

Rozsah údajů k uveřejnění z účetní závěrky

Poměrové ukazatele	
v tisících Kč	
1. Údaje o kapitálu	
a) Souhrnná výše původního kapitálu (tier 1)	4 804 547
b) Souhrnná výše dodatkového kapitálu (tier 2)	1 767 660
c) Souhrnná výše kapitálu na krytí tržního rizika (tier 3)	0
d) Souhrnná výše odčitatelných položek	166 728
e) Souhrnná výše kapitálu po zohlednění odčitatelných položek a stanovených limitů pro dodatkový kapitál	6 572 207
2. Údaje o kapitálových požadavcích	
a) Souhrnná výše kapitálových požadavků	5 445 382
b) Výše jednotlivých kapitálových požadavků	
1. k úvěrovému riziku bankovního portfolia	5 219 902
2. k úvěrovému riziku obchodního portfolia	52 196
3. k riziku angažovanosti obchodního portfolia	0
4. K obecnému úrokovému riziku	130 657
5. K obecnému akciovému riziku	32 335
6. K měnovému riziku	10 292
7. Ke komocitnímu riziku	0
8. K rizikům stanovených vlastním VaR modelem	0

Informace o hospodaření banky a o řízení rizik

Rozvaha k 31.3.2007

		31.03.2007		
Rozvaha banky		tis. Kč		
	@	1		
Aktiva celkem	1	96 170 282		
Pokladní hotovost a pohledávky vůči centrálním bankám	2	6 449 033		
Finanční aktiva k obchodování	3	1 618 874		
Deriváty k obchodování s kladnou reálnou hodnotou	4	979 083		
Kapitálové nástroje k obchodování	5	3 137		
Dluhové cenné papíry k obchodování	6	636 654		
Pohledávky k obchodování	7	0		
Finanční aktiva v reálné hodnotě vykáz. do zisku nebo ztráty	8	1 395 494		
Kapitálové nástroje v reálné hodnotě vykázané do Z/Z	9	130 253		
Dluhové cenné papíry v reálné hodnotě vykázané do Z/Z	10	1 265 241		
Pohledávky v reálné hodnotě vykázané do zisku nebo ztráty	11	0		
Realizovatelná finanční aktiva	12	2 758		
Kapitálové nástroje realizovatelné	13	2 758		
Dluhové cenné papíry realizovatelné	14	0		
Pohledávky realizovatelné	15	0		
Úvěry a jiné pohledávky	16	85 761 766		
Dluhové cenné papíry neobchodovatelné	17	0		
Pohledávky	18	85 761 766		
Finanční investice držené do splatnosti	19	0		
Dluhové cenné papíry držené do splatnosti	20	0		
Pohledávky držené do splatnosti	21	0		
Zajišťovací deriváty s kladnou reálnou hodnotou	22	0		
Kladné změny reálné hodnoty portfolia zajišťovaných nástrojů	23	0		
Hmotný majetek	24	262 662		
Pozemky, budovy a zařízení	25	262 662		
Investice do nemovitostí	26	0		
Nehmotný majetek	27	166 728		
Goodwill	28	0		
Ostatní nehmotný majetek	29	166 728		
Účasti v přidružených a ovládaných osobách a ve spol.podn.	30	359 701		
Daňové pohledávky	31	40 846		
Pohledávky ze splatné daně	32	0		
Pohledávky z odložené daně	33	40 846		
Ostatní aktiva	34	112 419		
Neoběžná aktiva a vyřazované skupiny určené k prodeji	35	0		
Deriváty k obchodování s kladnou reálnou hodnotou	1	979 083		
Zajišťovací deriváty s kladnou reálnou hodnotou	2	0		
		Hodnota před znehodnocením	Opravné položky k jednotlivým pohledávkám	Opravné položky k port. pohled. jednotlivě bez znehodnocení
	@	1	3	4
Standardní pohledávky za úvěrovými institucemi	1	12 527 330		
Sledované pohledávky za úvěrovými institucemi	2	0		
Nestandardní pohledávky za úvěrovými institucemi	3	0		
Pochybné pohledávky za úvěrovými institucemi	4	0		
Ztrátové pohledávky za úvěrovými institucemi	5	0		
Standardní pohledávky za jinými osobami než úvěr.institucemi	6	65 998 649		
Portfoliové posuzované pohledávky	7	417 368		65 781
Sledované pohledávky za jin. osobami než úvěr.institucemi	8	4 545 589	253 299	
Nestandardní pohledávky za jin. osobami než úvěr.institucemi	9	1 962 277	581 882	
Pochybné pohledávky za jinými osobami než úvěr.institucemi	10	99 490	230 637	
Ztrátové pohledávky za jinými osobami než úvěr.institucemi	11	124 095	434 877	
Restrukturalizované pohledávky	1	37 504		

Informace o hospodaření banky a o řízení rizik

Rozvaha k 31.3.2007

		31.03.2007
Rozvaha banky		tis. Kč
	@	1
Závazky a vlastní kapitál celkem	1	96 170 282
Závazky celkem	2	90 829 676
Vklady, úvěry a ostatní finanční závazky vůči centr.bankám	3	0
Finanční závazky k obchodování	4	966 638
Deriváty k obchodování se zápornou reálnou hodnotou	5	966 542
Závazky z krátkých prodejů	6	97
Vklady, úvěry a ostatní finanční závazky k obchodování	7	0
Emitované dluhové CP určené k odkupu v krátkém období	8	0
Finanční závazky v reálné hodnotě vykázané do zisku/ztráty	9	0
Vklady, úvěry a ostatní finanční závazky v RH vykázané do Z/Z	10	0
Emitované dluhové CP v RH vykázané do zisku nebo ztráty	11	0
Podřízené závazky v RH vykázané do zisku nebo ztráty	12	0
Finanční závazky v naběhlé hodnotě	13	87 869 674
Vklady, úvěry a ostatní finanční závazky v naběhlé hodnotě	14	75 230 592
Vklady a ost.fin.závazky v naběhlé hodnotě vůči úvěr.inst.	15	11 617 433
Vklady a ost.fin.záv.v naběhlé hodn.vůči j.os.než úvěr.inst.	16	63 593 136
Ostatní finanční závazky v naběhlé hodnotě sektor.nečleněné	17	20 024
Emitované dluhové cenné papíry v naběhlé hodnotě	18	10 989 239
Podřízené závazky v naběhlé hodnotě	19	1 649 843
Finanční závazky spojené s převáděnými aktivy	20	0
Zajišťovací deriváty se zápornou reálnou hodnotou	21	0
Záporné změny reál. hodnoty portfolia zajišťovaných nástrojů	22	0
Rezervy	23	231 289
Daňové závazky	24	452
Závazky ze splatné daně	25	0
Závazky z odložené daně	26	452
Ostatní závazky	27	1 761 623
Závazky spojené s vyřazovanými skupinami určenými k prodeji	28	0
Vlastní kapitál celkem	29	5 340 606
Základní kapitál	30	3 614 000
Emissní ážio	31	0
Další vlastní kapitál	32	117 817
Fondy z přecenění a ostatní oceňovací rozdíly	33	1 442
Rezervní fondy	34	110 636
Nerozdělený zisk (neuhrazená ztráta) z předchozích období	35	1 329 728
Vlastní akcie	36	0
Zisk (ztráta) za běžné účetní období	37	166 982
Deriváty k obchodování se zápornou reálnou hodnotou	1	966 542
Zajišťovací deriváty se zápornou reálnou hodnotou	2	0

Informace o hospodaření banky a o řízení rizik

Rozvaha k 31.12.2006

		Údaj kompenzovaný o opravné položky a oprávky		
údaje v tisících Kč				
*Rozvahová aktiva celkem	1	89 681 960		
*Pokladní hotovost a vklady u centrálních bank	2	1 604 972		
Stát, bezkup.dluh.a os.tat.CP příjm.centr.bank. k refinan..	3	506 298		
a) CP vydané vlád.ins.tit. přijímané centrální bankami k refinan.	4	506 298		
b) Ostatní CP přijímané centrální bankami k refinancování	5	0		
Pohledávky za bankami	6	18 322 192		
a) Pohledávky za bankami splatné na požádání	7	1 456 193		
b) Ostatní pohledávky za bankami	8	16 865 999		
*Pohledávky za klienty	9	66 799 303		
a) *Pohledávky za klienty splatné na požádání	10	537 025		
b) Ostatní pohledávky za klienty	11	66 262 278		
Dluhové cenné papíry	12	540 943		
a) Dluhové cenné papíry vydané vládními institucemi	13	0		
b) Dluhové cenné papíry vydané ostatními subjekty	14	540 943		
Akcie, podílové listy, ostatní podíly	15	140 092		
Účastis podstatným vlivem	16	283 276		
a) Účastis podstatným vlivem v bankách	17	258 088		
b) Účastis podstatným vlivem v ostatních subjektech	18	25 188		
Účastis rozhodujícím vlivem	19	20 885		
a) Účastis rozhodujícím vlivem v bankách	20	0		
b) Účastis rozhodujícím vlivem v ostatních subjektech	21	20 885		
Dlouhodobý nehmotný majetek	22	161 002		
a) Zřizovací výdaje	23	0		
b) Goodwill	24	0		
c) Ostatní nehmotný majetek	25	161 002		
Dlouhodobý hmotný majetek	26	272 619		
a) Pozemky a budovy pro provozní činnost	27	127 113		
b) Ostatní hmotný majetek	28	145 507		
Ostatní aktiva rozvahová	29	968 719		
Pohledávky z upsané ho vlas tního kapitálu	30	0		
Náklady a příjmy příštích období	31	61 659		
Kladné reálné hodnoty derivátů	1	677 694		
Kladné reálné hodnoty derivátů zajišťovacích	2	0		
Kladné reálné hodnoty derivátů jiných než zajišťovacích	3	677 694		
Kladné reálné hodnoty pev.term.operací jiných než zajišťov.	4	466 071		
Kladné reálné hodnoty pev.term.operací, než zajišť. úrok.nástr.	5	328 352		
Kladné reálné hodnoty pev.term.operací, než zajišť. směn.nástr.	6	137 719		
Kladné reálné hodnoty opcí jiných než zajišťovacích	7	211 624		
Kladné reálné hodnoty opcí jiných než zajišť. na úrok.nástroje	8	22		
Kladné reálné hodnoty opcí jiných než zajišť. na směn.nástroje	9	192 267		
Kladné reálné hodnoty opcí jiných než zajišť. na akcio.nástr.	10	19 335		
		Údaj nekompenzovaný o opravné položky a oprávky	Opravné položky a oprávky	Údaj kompenzovaný o opravné položky a oprávky
*Pohledávky za klienty	1	68 252 234	1 452 931	66 799 303
*Pohledávky za klienty splatné na požádání	2	537 025	XX	537 025
Standardní pohledávky za vládními institucemi	3	517 371		517 371
*Sledované a ohrožené pohledávky za vládními institucemi	4	9 906		9 906
Standardní pohledávky za ostatními klienty	5	58 671 081	0	58 671 081
Pohledávky hodnocené portfoliově	6	404 763	51 255	353 508
*Sledované a ohrožené pohledávky za ostatními klienty	7	8 112 088	1 401 676	6 710 411
Sledované úvěry a ostatní pohledávky za ostatní klienty	8	4 768 666	189 420	4 579 246
Nestandardní úvěry a ostatní pohledávky za ostatní klienty	9	2 595 220	611 506	1 983 714
Pochybné úvěry a ostatní pohledávky za ostatní klienty	10	246 983	205 893	41 090
Zrátové úvěry a ostatní pohledávky za ostatní klienty	11	501 218	394 858	106 360

		Rezidenti a nerezidenti celkem
Pasiva v rozvaze banky		
Rozvahová pasiva celkem	1	89 681 960
*Závazky vůči bankám	2	13 319 772
a) Závazky vůči bankám splatné na požádání	3	1 107 150
b) Ostatní závazky vůči bankám	4	12 212 622
*Závazky vůči klientům	5	56 472 201
a) *Závazky vůči klientům splatné na požádání	6	34 379 279
b) *Ostatní závazky vůči klientům	7	22 092 922
Závazky z dluhových cenných papírů	8	10 275 780
a) Emitované dluhové cenné papíry	9	10 272 453
b) Ostatní závazky z dluhových cenných papírů	10	3 327
Ostatní pasiva rozvahová	11	2 585 581
Výnosy a výdaje příštích období	12	24 584
Rezervy	13	194 851
a) Rezervy na důchody a podobné závazky	14	0
b) Rezervy na daně	15	92 198
c) Ostatní rezervy	16	102 653
Podřízené závazky	17	1 635 578
*Základní kapitál	18	2 500 000
a) Splacený základní kapitál	19	2 500 000
b) Nesplacený základní kapitál	20	0
c) Vlastní akcie	21	0
Emisní ážio	22	0
Rezervní fondy a ostatní fondy ze zisků	23	110 636
Rezervní fond na nové oceňování	24	0
Kapitálové fondy	25	1 231 817
Oceňovací rozdíly	26	1 431
a) Oceňovací rozdíly z finančních aktiv k prodeji	27	1 431
b) Oceňovací rozdíly z ostatních aktiv a závazků	28	0
c) Oceňovací rozdíly ze zajišťovacích derivátů	29	0
d) Oceňovací rozdíly z přepočtu účastí	30	0
Ne rozdělený zisk nebo neuhrazená ztráta z předchozích období	31	767 517
Zisk nebo ztráta za účetní období	32	562 212
Záporné reálné hodnoty derivátů	1	828 073
Záporné reálné hodnoty derivátů zajišťovacích	2	0
Záporné reálné hodnoty derivátů jiných než zajišťovacích	3	828 073
Záporné reálné hodnoty pev.term.operací jiných než zajišťov.	4	620 138
Zápor.reáln.hodnoty pev.term.operací, než zajišť. úrok.nástr.	5	365 429
Zápor.reáln.hodnoty pev.term.operací, než zajišť. směn.nástr.	6	254 709
Záporné reálné hodnoty opcí jiných než zajišťovacích	7	207 935
Záporné reálné hodnoty opcí jiných než zajišť. na úrok.nástroje	8	18
Záporné reálné hodnoty opcí jiných než zajišť. na směn.nástroje	9	191 909
Záporné reálné hodnoty opcí jiných než zajišť. na akcio.nástr.	10	16 007

Informace o hospodaření banky a o řízení rizik

Rozvaha k 30.9.2006

		Údaj kompenzovaný o opravné položky a oprávky		
Aktiva v rozvaze banky (v tisících Kč)				
*Rozvahová aktiva celkem	1	84 308 708		
*Pokladní hotovost a vklady u centrálních bank	2	1 370 034		
Stát.bezakup.dluh.a os.tat.CP příjím.ce nt.bank. k re finan..	3	1 272 881		
a) CP vydané vlád.ins tit. přijímané centrální bankami k re finan.	4	1 272 881		
b) Ostatní CP přijímané centrální bankami k re financování	5	0		
Pohledávky za bankami	6	16 524 625		
a) Pohledávky za bankami splatné na požádání	7	467 036		
b) Ostatní pohledávky za bankami	8	16 057 590		
*Pohledávky za klienty	9	62 059 092		
a) Pohledávky za klienty splatné na požádání	10	243 751		
b) Ostatní pohledávky za klienty	11	61 815 341		
Dluhové cenné papíry	12	1 087 481		
a) Dluhové cenné papíry vydané vládními institucemi	13	0		
b) Dluhové cenné papíry vydané ostatními subjekty	14	1 087 481		
Akcie, podílové listy, ostatní podíly	15	133 853		
Účastis podstatným vlivem	16	283 276		
a) Účastis podstatným vlivem v bankách	17	258 088		
b) Účastis podstatným vlivem v ostatních subjektech	18	25 188		
Účastis rozhodujícím vlivem	19	20 885		
a) Účastis rozhodujícím vlivem v bankách	20	0		
b) Účastis rozhodujícím vlivem v ostatních subjektech	21	20 885		
Dlouhodobý nehmotný majetek	22	158 950		
a) Zřizovací výdaje	23	0		
b) Goodwill	24	0		
c) Ostatní nehmotný majetek	25	158 950		
Dlouhodobý hmotný majetek	26	272 029		
a) Pozemky a budovy pro provozní činnost	27	133 071		
b) Ostatní hmotný majetek	28	138 957		
Ostatní aktiva rozvahová	29	1 065 637		
Pohledávky z upsané ho vlas tního kapitálu	30	0		
Náklady a příjmy přiš tích období	31	59 964		
Kladné reálné hodnoty derivátů	1	747 641		
Kladné reálné hodnoty derivátů zajiř ťovacích	2	0		
Kladné reálné hodnoty derivátů jiných než zajiř ťovacích	3	747 641		
Kladné reálné hodnoty pev.ter.operací jiných než zajiř ťov.	4	586 154		
Kladné reálné hodnoty pev.ter.operací.jnež zaj.s úrok.nástr.	5	501 347		
Kladné reálné hodnoty pev.ter.operací.jnež zaj. s měn.nástr.	6	84 807		
Kladné reálné hodnoty opcí jiných než zajiř ťovacích	7	161 486		
Kladné reálné hodnoty opcí jiných než zaj. na měn.nástroje	8	161 486		
		Údaj nekompenzovaný o opravné položky a oprávky	Opravné položky a oprávky	Údaj kompenzovaný o opravné položky a oprávky
*Pohledávky za klienty	1	63 314 032	1 254 940	62 059 092
*Pohledávky za klienty splatné na požádání	2	243 751	XX	243 751
Standardní pohledávky za vládními institucemi	3	362 482		362 482
*Sledované a ohrožené pohledávky za vládními institucemi	4	10 035		10 035
Standardní pohledávky za ostatními klienty	5	54 381 189	0	54 381 189
Pohledávky hodnocené portfoliově	6	377 496	29 461	348 035
*Sledované a ohrožené pohledávky za ostatními klienty	7	7 939 078	1 225 480	6 713 599
Sledované úvěry a ostatní pohledávky za ostat. klienty	8	5 487 107	192 236	5 294 871
Nestandardní úvěry a ostatní pohledávky za ostatními klienty	9	1 375 453	432 623	942 830
Pochybné úvěry a ostatní pohledávky za ostatními klienty	10	558 888	213 575	345 314
Zrátové úvěry a ostatní pohledávky za ostatními klienty	11	517 630	387 045	130 584
Res trukturalizované pohledávky	1	70 951		

Informace o hospodaření banky a o řízení rizik

Rozvaha k 30.9.2006

		Rezidenti a nerezidenti celkem
Pasiva v rozvaze banky (v tisících Kč)		
Rozvahová pasiva celkem	1	84 308 708
*Závazky vůči bankám	2	18 424 789
a) Závazky vůči bankám s platné na požádání	3	1 172 313
b) Ostatní závazky vůči bankám	4	17 252 475
*Závazky vůči klientům	5	49 933 477
a) Závazky vůči klientům s platné na požádání	6	33 447 701
b) Ostatní závazky vůči klientům	7	16 485 776
Závazky z dluhových cenných papírů	8	7 999 168
a) Emitované dluhové cenné papíry	9	7 837 086
b) Ostatní závazky z dluhových cenných papírů	10	162 082
Ostatní pasiva rozvahová	11	2 525 979
Výnosy a výdaje příštích období	12	14 396
Rezervy	13	66 290
a) Rezervy na důchody a podobné závazky	14	0
b) Rezervy na daně	15	36 593
b) Ostatní rezervy	16	29 697
Podřízené závazky	17	1 355 383
*Základní kapitál	18	2 500 000
a) Splacený základní kapitál	19	2 500 000
b) Nesplacený základní kapitál	20	0
c) Vlastní akcie	21	0
Emisní ážio	22	0
Rezervní fondy a ostatní fondy ze zisku	23	110 636
Rezervní fond na nové ocenění	24	0
Kapitálové fondy	25	117 817
Oceňovací rozdíly	26	-184
a) Oceňovací rozdíly z finančních aktiv k prodeji	27	-184
b) Oceňovací rozdíly z ostatních aktiv a závazků	28	0
c) Oceňovací rozdíly ze zajišťovacích derivátů	29	0
d) Oceňovací rozdíly z přepočtu účastí	30	0
Ne rozdělený zisk nebo neuhrazená ztráta z předchozích období	31	767 517
Zisk nebo ztráta za účetní období	32	493 441
Záporné reálné hodnoty derivátů	1	756 434
Záporné reálné hodnoty derivátů zajišťovacích	2	0
Záporné reálné hodnoty derivátů jiných než zajišťovacích	3	756 434
Záporné reálné hodnoty pev.term.operací jiných než zajišť.	4	609 873
Zápor.reáln.hodnoty pev.term.operací j.než zaj. s úrok.nástr.	5	550 517
Zápor.reáln.hodnoty pev.term.operací j.než zaj. s měn.nástr.	6	59 357
Záporné reálné hodnoty opcí jiných než zajišťovacích	7	146 561
Záporné reálné hodnoty opcí jiných než zaj. na měn.nástroje	8	146 561

Informace o hospodaření banky a o řízení rizik

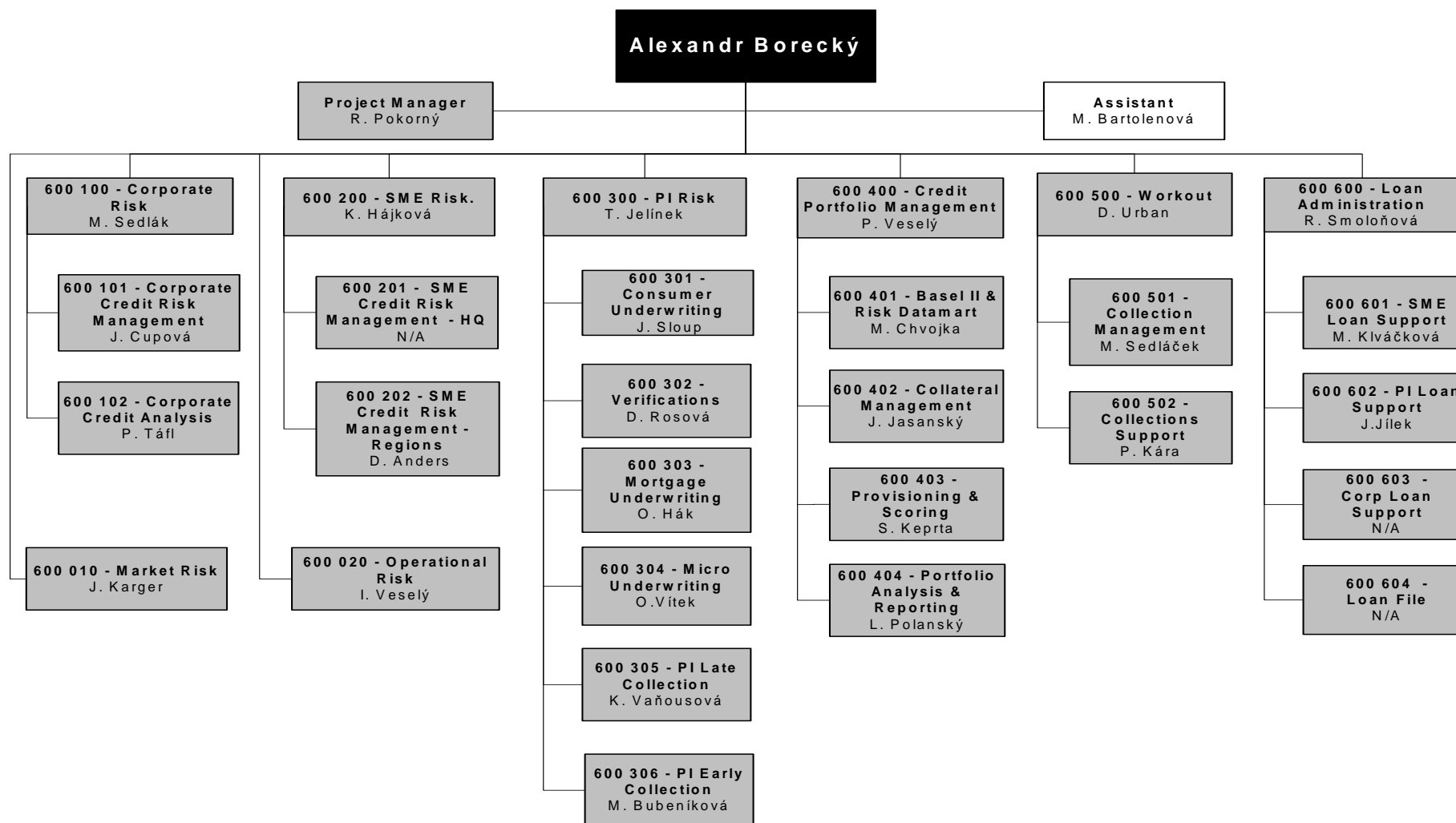
Rozvaha k 30.6.2006

		Rezidenti a nerezidenti celkem
Pasiva v rozvaze banky (v tisících Kč)		
Rozvahová pasiva celkem	1	79 473 459
*Závazky vůči bankám	2	14 984 276
a) Závazky vůči bankám splatné na požádání	3	1 200 445
b) *Závazky vůči jiným bankám splatné na požádání	4	1 200 445
*Závazky vůči klientům	5	48 103 317
a) *Závazky vůči klientům splatné na požádání	6	31 414 876
b) *Os tatní závazky vůči klientům	7	16 688 441
Závazky z dluhových cenných papírů	8	7 931 918
a) Emitované dluhové cenné papíry	9	7 929 041
b) Os tatní závazky z dluhových cenných papírů	10	2 877
Os tatní pasiva rozvahová	11	3 252 188
Výnosy a výdaje příštích období	12	22 497
Rezervy	13	27 831
a) Rezervy na důchody a podobné závazky	14	0
b) Rezervy na daně	15	0
c) Os tatní rezervy	16	27 831
Podřízené závazky	17	1 372 053
*Základní kapitál	18	2 500 000
a) Splacený základní kapitál	19	2 500 000
b) Nesplacený základní kapitál	20	0
c) Vlastní akcie	21	0
Emisní ážio	22	0
Rezervní fondy a os tatní fondy ze zisku	23	110 636
Rezervní fond na nové ocenění	24	0
Kapitálové fondy	25	117 817
Oceňovací rozdíly	26	-185
a) Oceňovací rozdíly z finančních aktiv k prodeji	27	-185
b) Oceňovací rozdíly z os tatních aktiv a závazků	28	0
c) Oceňovací rozdíly ze zajišťovacích derivátů	29	0
d) Oceňovací rozdíly z přepočtu účastí	30	0
Ne rozdělený zisk nebo neuhrazená ztráta z předchozích období	31	767 517
Zisk nebo ztráta za účetní období	32	283 593
Záporné reálné hodnoty derivátů	1	646 062
Záporné reálné hodnoty derivátů zajišťovacích	2	0
Záporné reálné hodnoty derivátů jiných než zajišťovacích	3	646 062
Záporné reálné hodnoty pev.term.operací jiných než zajišť.	4	581 129
Zápor.reáln.hodnoty pev.term.operací j.než zaj. s úrok.nástr.	5	490 189
Zápor.reáln.hodnoty pev.term.operací j.než zaj. s měn.nástr.	6	90 940
Záporné reálné hodnoty opcí jiných než zajišťovacích	7	64 933
Záporné reálné hodnoty opcí jiných než zaj. na měn.nás troje	8	64 933

Informace o hospodaření banky a o řízení rizik

Řízení rizik

– organizační struktura Divize řízení rizik



Informace o hospodaření banky a o řízení rizik

Řízení rizik

Řízení rizik (Risk Management) je jedním z klíčových útvarů banky. Klade si za cíl efektivní řízení všech rizik, jimž je banka vystavena, jmenovitě především:

- úvěrového rizika (tj. rizika nesplacení úvěrů poskytnutých bankou klientům)
- tržních rizik (rizik vyplývajících ze změn na finančních trzích)
- operačních rizik (tj. rizik plynoucích z provozu banky).

Řízení rizik je podřízeno samostatnému členu představenstva. Díky tomu je tato oblast zcela nezávislá na ostatních oblastech banky, a to zejména z důvodu eliminace konfliktů zájmu.

V oblasti úvěrového rizika je cílem banky zdravé, dostatečně diversifikované a současně ziskové portfolio úvěrů. Tomuto cíli je přizpůsoben i interní proces poskytování úvěrů, který dbá na zohledňování schopnosti a vůle potenciálního dlužníka splácet úvěr a ostatní závazky řádně a včas. V případě větších transakcí používá banka při analyzování úvěrového rizika i celé transakce kombinaci ratingového a individuálního expertního posouzení, v případech nižších objemů (např. spotřebitelské úvěry, hypotéky, úvěry malým a středním podnikům) pak banka používá statistické metody hodnocení rizika. Deriváty nejsou pro řízení úvěrového rizika využívány.

K omezování úvěrového rizika v segmentu Corporate - firemního bankovníctví se používají standardní preventivní nástroje: ratingové modely na hodnocení bonity dlužníka (finanční, nefinanční kritéria) a model hodnocení přijatého zajištění. Formy zajištění nejsou obecně omezeny, jedná se v zásadě o dvě skupiny: přijaté hmotné zajištění (nejčastěji zástavy majetku) či práva (zástava pohledávek) a dále přijatá ručení bonitních ručitelů (popř. směnečné avaly apod.) Za další formu řízení rizik lze považovat v případě nesplacených úvěrů jejich vymáhání, které se v segmentu firemního bankovníctví rovněž děje v plné gesci Divize řízení rizik. Schvalovací pravomoci jsou závislé především na objemu limitů a délce transakcí.

Segment SME klientů je rozdělen na části Micro a Small Business. V části Micro jsou používány tzv. scorecards, ověřování, black-listy a úvěrové registry a vysoce standardizované produkty. V části Small se využívají tzv. individuální credit assessment jak finanční, tak i nefinanční, který vede k rozhodnutí o ratingu za použití obdobných nástrojů jako v segmentu Corporate. Produkty zde nejsou tolik standardizované jako v části Micro. V obou částech se vyvíjí maximální snaha o co nejvyšší míru zajištění. Úvěrový segment se řídí SME Credit Strategií, schválenou představenstvem banky. Akcionáři banky spolu s představenstvem delegovali schvalovací pravomoc Úvěrovému Výboru, který může dále delegovat tuto pravomoc jednotlivým zaměstnancům v oblasti řízení rizik.

Informace o hospodaření banky a o řízení rizik

Řízení rizik

Proces řízení a správy retailových pohledávek je diferencován dle typu produktů a segmentů definovaných s ohledem na očekávanou rizikovitost klientů. Schvalovací proces retailových produktů je významně determinován hodnotícím – skórovacím modelem, který využívá pro posouzení ochoty splácení pohledávky sociální a demografická data z žádosti o úvěr. Skórovací modely využívají statistické metody k zajištění správné identifikace úvěrového rizika a zhodnocení znalosti historického chování portfolia pohledávek. Správnost odhadu pravděpodobnosti selhání je pravidelně měsíčně sledována, a to na základě nových údajů o skutečných selháních dlužníků v portfoliu. Proces testování je založen na základních statistických testech umožňujících sledovat výkonnost modelu v časovém horizontu. Paralelně tím monitorování úvěrového portfolia (Portfolio management) dohlíží na svěřené portfolio pohledávek s cílem definovat požadavky vedoucí ke změnám v procesech nebo úpravám metodické základny. V rámci zlepšování procesů banka využívá externích registrů.

V oblasti tržních rizik banka používá řadu metod měření pro jednotlivé druhy rizik (např. rizika změny směnných kurzů, změny úrokových sazeb, akciových kursů, riziko likvidity a řada dalších). Mezi metody řízení těchto rizik patří např. VaR, BPV, gap analysis a jiné, banka rovněž používá soustavu limitů a omezení, které zajišťují to, že banka je výše jmenovaným rizikům vystavena v přiměřené míře, která nezpůsobí bance potíže ani při velkých výkyvech na finančních trzích.

V oblasti tržních rizik banka využívá systém limitů daných 3 autoritami. Na nejvyšší úrovni stojí autorita České národní banky, limity a omezení jsou dány klasickým legislativním procesem a jsou platné pro všechny bankovní instituce v ČR. Podrobnější soustavu limitů vytváří naše mateřská společnost. V případě, že některá rizika nejsou metodicky podchycena ani ze strany ČNB ani ze strany naší mateřské společnosti, si banka vytváří vlastní soustavu limitů kterou využívá lokálně. Deriváty jsou využívány při řízení tržních rizik v rámci standardních zvyklostí. Dopad do hospodářského výsledku banky spojený s tržními riziky je plně v souladu a mírou podstupovaných tržních rizik.

V oblasti operačních rizik je cílem banky eliminovat riziko ztráty plynoucí z provozu banky. Z tohoto důvodu banka posuzuje míru rizika jednotlivých aktiv a procesů spojených s těmito aktivy individuálně a implementuje patřičná technická, organizační a další opatření snižující předpokládaná rizika na přijatelnou úroveň. Účinnost opatření je dále pravidelně vyhodnocována.

Operační rizika jsou řízena v souladu s požadavky ČNB na vnitřní řídicí a kontrolní systém banky. Mezi hlavní nástroje řízení operačních rizik patří Risk Self Assessment (identifikace rizik prováděná interními experty) a důsledné sledování incidentů operačního rizika a jejich analýza (Incident Management System). Naším cílem je identifikovat hlavní rizikové oblasti, abychom incidentům mohli účinně předcházet (zavádění opatření apod.) či alespoň zmírnit případné dopady (vyvedení rizika mimo banku - pojištění). Deriváty k řízení rizika používány nejsou.

Informace o hospodaření banky a o řízení rizik

Řízení rizik

Dosavadní aktivity v této oblasti přispěly k budování obecného povědomí o existenci operačních rizik a důležitosti zodpovědného přístupu každého zaměstnance k jejich identifikaci a prevenci a dávají tak dobrý předpoklad pro budoucí účinnost přijatých opatření.

Banka také používá při řízení rizik všechny limity a omezení vyplývající z platných Opatření České národní banky i z dalších právních norem, souběžně jsou aplikovány také limity a metody platné v bankovní síti Raiffeisen. Zvláštní pozornost je věnována implementaci pravidel a postupů souvisejících s Basel II.

V Praze, dne 10.5.2007