

Raiffeisenbank a.s.

**Dluhopisový program
v maximálním objemu nesplacených dluhopisů
50 000 000 000 Kč
s dobou trvání programu 15 let**

1. DODATEK ZÁKLADNÍHO PROSPEKTU

Datum vyhotovení tohoto dodatku základního prospektu je 7. 10. 2009

1. DODATEK ZÁKLADNÍHO PROSPEKTU

Rozhodnutím České národní banky č.j. 2008/13442/570 ke sp.zn. Sp/2008/330/572, ze dne 20. 11. 2008, které nabylo právní moci dne 20. 11. 2008, byl schválen dluhopisový program společnosti Raiffeisenbank a.s., se sídlem Hvězdova 1716/2b, 140 78 Praha 4, IČ 49 24 09 01, zapsané v obchodním rejstříku vedeném Městským soudem v Praze, v oddílu B, vložce 2051 (dále také jen „**Raiffeisenbank a.s.**“ nebo „**Emitent**“) v maximálním objemu vydaných a nesplacených dluhopisů 50 000 000 000 Kč s dobou trvání programu 15 let (dále také jen „**Dluhopisový program**“). Týmž rozhodnutím České národní banky byl schválen též základní prospekt Dluhopisového programu (dále také jen „**Základní prospekt**“), jehož součástí jsou společné emisní podmínky Dluhopisového programu (dále jen „**Emisní podmínky**“).

Tento dokument, který je v pořadí prvním dodatkem Základního prospektu (dále jen „**1. dodatek prospektu**“), aktualizuje a doplňuje údaje uvedené v Základním prospektu výše uvedeného Dluhopisového programu ve smyslu § 36a odst. 2 a § 36j zákona č. 256/2004 Sb., o podnikání na kapitálovém trhu, v platném znění (dále také jen „**Zákon o podnikání na kapitálovém trhu**“). 1. dodatek prospektu byl schválen rozhodnutím České národní banky č.j. 2009/7823/570 ke sp.zn. Sp/2009/191/572 ze dne 8. 10. 2009, které nabylo právní moci dne 8. 10. 2009.

Osobou odpovědnou za údaje uvedené v 1. dodatku prospektu je emitent – Raiffeisenbank a.s. se sídlem Hvězdova 1716/2b, Praha 4, PSČ: 140 78, IČ: 49 24 09 01, zapsaná v obchodním rejstříku vedeném Městským soudem v Praze, oddíl B, vložka 2051.

Emitent prohlašuje, že při vynaložení veškeré přiměřené péče na zajištění uvedeného jsou podle jeho nejlepšího vědomí údaje obsažené v tomto 1. dodatku prospektu, k datu jeho vyhotovení, v souladu se skutečností a že v něm nebyly zamlčeny žádné skutečnosti, které by mohly změnit význam tohoto 1. dodatku prospektu.

Výrazy uvedené velkými písmeny mají stejný význam, jaký je jim přiřazen v Základním prospektu.

Emitent upozorňuje investory, kteří souhlasili před uveřejněním tohoto 1. dodatku prospektu s upsáním nebo koupí dluhopisů, že mají v souladu s §36j Zákona o podnikání na kapitálovém trhu právo ve lhůtě 2 pracovních dnů po uveřejnění tohoto 1. dodatku prospektu od upsání či koupě dluhopisů odstoupit.

Emitent tímto aktualizuje nebo doplňuje údaje uvedené v Základním prospektu Dluhopisového programu následovně:

Ke dni vyhotovení tohoto 1. dodatku prospektu došlo k podstatným změnám v následujících kapitolách Základního prospektu:

SHRNUTÍ

Finanční údaje Emitenta

Čistý zisk Raiffeisenbank a.s. v roce 2008 dosáhl 1 294 milionů Kč oproti 818 milionům Kč v roce 2007, což představuje růst o více než 58 procent. Celková aktiva vzrostla v roce 2008 na 185 miliardy Kč, což představuje meziroční růst o 54,7 procent.

Níže uvedená tabulka uvádí přehled klíčových historických ekonomických ukazatelů Raiffeisenbank a.s. pro finanční roky končící 31. 12. 2007 a 31. 12. 2008. Údaje vycházejí z konsolidované auditované účetní závěrky za finanční rok končící 31. 12. 2008 a jsou vyhotoveny v souladu s Mezinárodními účetními standardy IFRS/IAS.

Vybrané finanční ukazatele Raiffeisenbank a.s. k 31. 12. 2008 a k 31. 12. 2007

(v tis. Kč)	2008	2007	Změna
Výkaz zisku a ztrát			
Čistý úrokový výnos po rezervách a opravných položkách na úvěrová rizika	3 876 475	2 447 847	58,4%
Čisté výnosy z poplatků a provizí	2 181 100	1 129 774	93,1%
Čistý zisk z finančních operací	49 856	406 281	(87,7%)
Všeobecné provozní náklady	(4 812 309)	(3 152 961)	52,6%
Zisk/Ztráta před zdaněním	1 645 519	1 121 711	46,7%
Čistý zisk/ztráta po zdanění	1 294 889	818 030	58,3%
Rozvaha			
Pohledávky za bankami	27 081 675	14 697 511	84,3%
Úvěry a pohledávky za klienty	141 629 370	99 826 005	41,9%
Závazky vůči bankám	30 422 056	16 694 909	82,2%
Závazky vůči klientům	112 567 365	72 252 313	55,8%
Vlastní kapitál	11 723 265	7 351 049	59,5%
Celková bilanční suma	185 464 041	119 883 247	54,7%
Zdroje			
Průměrný počet zaměstnanců	2 202	1 718	28,2%
Počet poboček	100	54	85,2%

Pozn. Finanční údaje v konsolidované účetní závěrce nejsou plně srovnatelné. Finanční údaje k 31. 12. 2007 představují konečné zůstatky konsolidačního celku Raiffeisenbank a.s. před fúzí se společností eBanka, a.s. Finanční údaje k 31. 12. 2008 představují konečné zůstatky konsolidačního celku Raiffeisenbank po fúzi sloučením s eBankou.

V následující tabulce je uveden přehled klíčových ekonomických ukazatelů Raiffeisenbank a.s. vycházející z neauditovaných nekonsolidovaných účetních výkazů vyhotovených dle Mezinárodních účetních standardů IFRS/IAS k 30. 6. 2009.

Vybrané finanční ukazatele Raiffeisenbank a.s. 30. 6. 2009

(v tis. Kč)	30. 6. 2009	30. 6. 2008
Výkaz zisku a ztrát		
Zisk z finanční a provozní činnosti	4 400 730	3 002 667
Úrokové výnosy	4 608 561	3 511 388
Úrokové náklady	(1 541 870)	(1 551 215)
Výnosy z poplatků a provizí	1 076 031	665 376
Náklady na poplatky a provize	(319 721)	(136 212)
Ostatní provozní výnosy	26 896	32 919
Ostatní provozní náklady	(81 112)	(67 461)
Správní náklady	(1 998 897)	(1 627 848)
Odpisy	(165 179)	(82 359)
Zisk nebo ztráta z pokračujících činností před zdaněním	1 243 907	721 725
Zisk nebo ztráta z pokračujících činností po zdanění	995 108	566 456
Zisk nebo ztráta po zdanění	995 108	566 456

(v tis. Kč)	30. 6. 2009	31. 12. 2008
Rozvaha		
Pokladní hotovost a pohledávky vůči centrálním bankám	9 050 410	24 115 502
Finanční aktiva k obchodování	3 152 555	6 906 080
Finanční aktiva v reálné hodnotě výkáz. do zisku nebo ztráty	5 817 642	3 309 063
Úvěry a jiné pohledávky	145 830 793	143 040 394
Hmotný majetek	747 289	671 614
Nehmotný majetek	704 340	628 982
Závazky celkem	163 374 029	170 598 781
Vlastní kapitál celkem	12 166 534	11 605 192
Celková bilanční suma	175 540 563	182 203 973

Pozn. Finanční údaje uvedené v nekonsolidovaném Výkazu zisků a ztrát v mezitímní účetní závěrce nejsou plně srovnatelné. Finanční údaje Raiffeisenbank a.s. k 30. 6. 2008 zachycují finanční data Raiffeisenbank a.s. před fúzí se společností eBanka a.s. Finanční údaje k 30. 6. 2009 představují finanční výsledky po fúzi sloučením s eBankou a.s. Fúze byla zapsána do Obchodního rejstříku dne 7. 7. 2008.

5. PŘEHLED PODNIKÁNÍ EMITENTA

5.3. Přehled nových zavedených produktů a služeb

Raiffeisenbank a.s. od ledna 2009 zavedla tyto nové produkty a služby:

eKonto a Podnikatelské eKonto

Raiffeisenbank a.s. dále rozvíjí úspěšný model produktu eKonto. U fyzických osob se eKonto stalo prvním účtem v České republice, za jehož vedení banka platí klientovi. Pokud klient splňuje věrnostní podmínky, zašle mu banka na účet každý měsíc 10 Kč (od 1. 7. 2009 činí tato částka 20 Kč). Účet má i charitativní rozměr, klient se této částky může vzdát a věnovat ji ve prospěch jedné ze tří charitativních organizací.

V květnu 2009 Raiffeisenbank a.s. představila i Podnikatelské eKonto Premium, kde při splnění podmínek podnikatelé získají zdarma nejen vedení účtu a doprovodné služby, ale i transakce.

Půjčky přes internet

Raiffeisenbank a.s. spustila veřejnou internetovou aplikaci ePůjčky, prostřednictvím které lze žádat o spotřebitelské úvěry či kreditní karty. Zájemci mají možnost podat žádost o půjčku po internetu a ušetřit tak jednu návštěvu pobočky. Vyplnění žádosti je velmi jednoduché, klient navíc do pěti minut od banky získá konkrétní předschválenou nabídku půjčky či kreditní karty. Prostřednictvím stránek www.epujcky.cz nebo <https://epujcky.rb.cz>, případně <https://ekarty.rb.cz> tak lze žádat o neúčelový úvěr Rychlá půjčka, účelovou půjčku na bydlení i jiné investice a kreditní kartu.

Hypoteční novinky

Novinkou je účelová forma americké hypotéky Univerzál. Americkou hypotéku lze nadále použít na cokoli - na koupi auta, jachty, studium či nákup známek. Pokud nám však klient účel prozradí, získá zhruba o jeden procentní bod výhodnější úrokovou sazbu. Hypotéku Univerzál lze navíc nově získat již od 150 tisíc Kč, zatím dříve byla minimální výše úvěru 300 tisíc Kč.

Variabilní hypotéku, u které klient splácí úroky jen z aktuálně dlužné částky a nikoli z celé výši přiděleného úvěru, nově Raiffeisenbank a.s. nabízí i v účelové variantě.

Spořicí účty

Nový spořicí účet Efektokonto Prémium s úrokovou sazbou až 3,0 % p.a. Dále Raiffeisenbank a.s. nově nabízí termínovaný vklad eKonto Garant, který kombinuje jistotu úrokové sazby termínovaného vkladu s větší likviditou. Klient může vybrat až 20% z uložené částky kdykoli bez jakékoli sankce. eKonto Garant nabízí Raiffeisenbank a.s. s garantovanou úrokovou sazbou na jeden či dva roky, maximální výše úrokové sazby činí 3,0 % p.a.

Investiční a spořicí produkty

Bonusový vklad nabízí dvojnásobný úrok v prvním měsíci trvání vkladu, tento zvýhodněný úrok je navíc vyplacen předem. Raiffeisenbank a.s. zároveň vydala několik nových emisí prémiových vkladů i prémiových dluhopisů.

Kreditní karty

Věrnostní program ke kreditním kartám s názvem Exclusive program. Při každém nákupu kreditní kartou klient získává body, které se mu načítají na jeho bodovém účtu. Získané body pak může proměnit v poukázky na nákup zboží u partnerů nebo např. na uložení do životního pojištění či penzijního připojištění. Další novinkou je možnost vedení kreditní karty Visa zdarma. Pokud klient v rámci měsíčního cyklu utratí kartou v obchodech alespoň 3000 Kč, získá vedení karty v daném měsíci zdarma. Standardní měsíční poplatek přitom činí 35 českých korun.

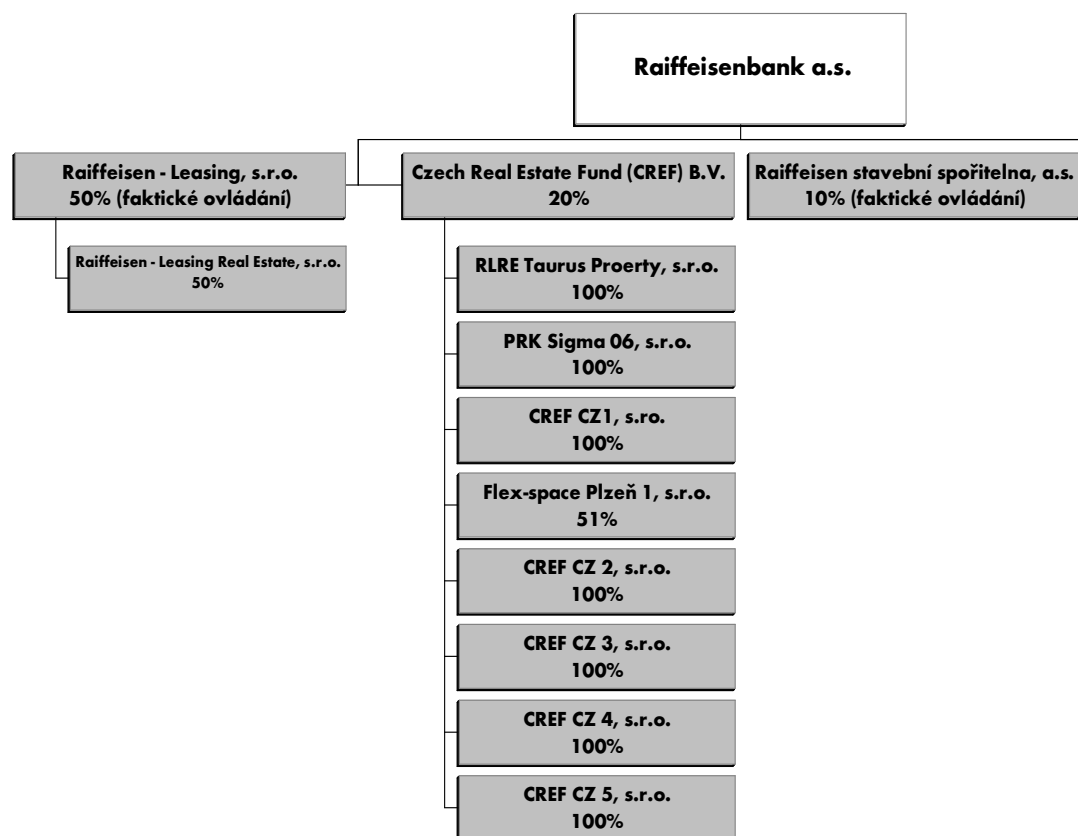
ePlatby

Raiffeisenbank a.s. ve spolupráci s Českými aeroliniemi nově nabízí možnost on-line plateb při nákupu letenek Českých aerolinií. On-line platby lze využít jak pro nákup letenek Českých aerolinií, tak i pro jejich nízkonákladovou službu CLICK4SKY. On-line platební systém ePlatby v současné době umožňuje platby u téměř 1000 internetových obchodů, mezi které patří drtivá většina významných portálů. ePlatby představují rychlý způsob platby přes internet přímo z účtu klienta. Klient se po výběru zboží a volbě platby rozhodne pro platební tlačítko „ePlatby“ a je automaticky přesměrován do svého internetového bankovníctví, kde má předvyplněný příkaz k úhradě. Tento příkaz pouze potvrdí svým certifikačním kódem. Platba tedy podléhá vysokému stupni zabezpečení, stejně jako internetové bankovníctví. Po potvrzení transakce je platba ihned odeslána z banky a on-line připsána dodavateli.

6. ORGANIZAČNÍ STRUKTURA EMITENTA

6.1. Majetkové účasti Emitenta

Následující graf uvádí informace o vztazích Raiffeisenbank a.s. s ovládanými osobami a osobami, v nichž má Raiffeisenbank a.s. přímý nebo nepřímý podíl na základním kapitálu a hlasovacích právech. Údaje jsou platné ke dni vyhotovení 1. dodatku prospektu.



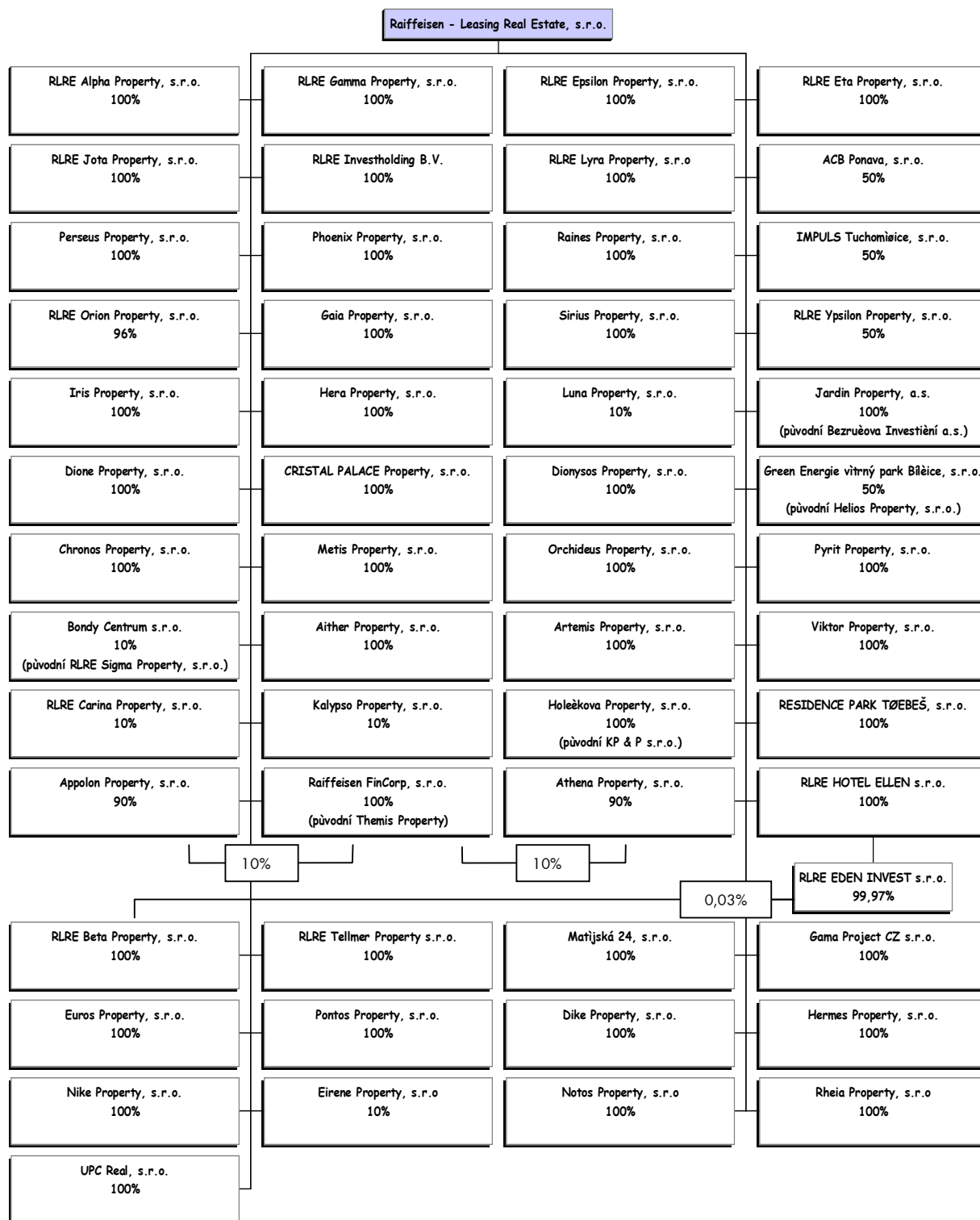
Pozn: a)

Vzhledem k tomu, že Raiffeisenbank a.s. není ovládající osobou ve společnosti Czech Real Estate Fund (CREF) B.V. ve smyslu § 66a obchodního zákoníku, nepatří uvedená společnost do regulovaného konsolidovaného celku.

Pozn: b)

Vzhledem ke skutečnosti, že Raiffeisenbank a.s. a ostatní akcionáři společnosti Raiffeisen stavební spořitelny, a.s. (dále také jen „**RSTS**“) a Raiffeisen - Leasing, s.r.o. (dále jen „**RLCZ**“) jednájí ve shodě dle §66b Obchodního zákoníku, je Emitent ve smyslu ustanovení § 66a odst. 4 Obchodního zákoníku osobou ovládající vůči RSTS a RLCZ. Blíže viz. str 16 tohoto 1. dodatku základního prospektu „Konsolidované finanční výsledky Raiffeisenbank a.s. za 1. pololetí roku 2009“.

Následující graf zobrazuje společnosti kontrované společností Raiffeisen – Leasing Real Estate, s.r.o.



Následující tabulka zobrazuje základní informace o společnostech, které jsou kontrolované společností Raiffeisen – Leasing Real Estate, s.r.o. (viz. graf na str. 5 tohoto 1. dodatku prospektu). Údaje jsou platné ke dni vyhotovení tohoto 1. dodatku prospektu.

Obchodní firma	Sídlo, IČ	Základní kapitál (v tis. Kč)	Podíl emitenta na ZK a hlasovacích právech (v %)
RLRE Alpha Property, s.r.o.	Hvězdova 1716, Praha 4, PSČ 14078, IČ: 26 71 27 92	200	100 1)
RLRE Beta Property, s.r.o.	Hvězdova 1716, Praha 4, PSČ 14078, IČ: 26 71 28 31	200	100 1)
RLRE Gamma Property, s.r.o.	Hvězdova 1716, Praha 4, PSČ 14078, IČ: 25 75 78 49	10 000	100 1)
RLRE Eta Property, s.r.o.	Hvězdova 1716, Praha 4, PSČ 14078, IČ: 27 17 31 60	200	100 1)
RLRE Jota Property, s.r.o.	Hvězdova 1716, Praha 4, PSČ 14078, IČ: 27 19 17 02	200	100 1)
Impuls Tuchoměřice, s.r.o.	Dlouhá 1, Praha 1, PSČ 110 00 IČ: 27 20 40 22	200	50 1)
RLRE Hotel Ellen, s.r.o.	Hvězdova 1716, Praha 4, PSČ 14078, IČ: 25239813	100	100 1)
RLRE Investholding B.V.	Utrechtsestraat 38 f, 6811 LZ Arnhem IČ: 9143624	18 tis. EUR	100 1)
RLRE Ypsilon Property, s.r.o.	Hvězdova 1716, Praha 4, PSČ 14078, IČ: 27383016	200	50 1)
RLRE Orion Property, s.r.o.	Hvězdova 1716, Praha 4, PSČ 14078, IČ: 27449637	465	96 1)
RLRE Lyra Property, s.r.o.	Hvězdova 1716, Praha 4, PSČ 14078, IČ: 27450414	200	100 1)
ACB Ponava, s.r.o.	Hvězdova 1716, Praha 4, PSČ 14078, IČ: 27571068	200	50 1)
RLRE Tellmer Property, s.r.o.	Hvězdova 1716, Praha 4, PSČ 14078, IČ: 27369196	200	100 1)
Gaia Property, s.r.o.	Hvězdova 1716, Praha 4, PSČ 14078, IČ: 27905250	200	100 1)
Raiffeisen FinCorp, s.r.o.	Hvězdova 1716, Praha 4, PSČ 14078, IČ: 27903362	200	100 1)
Sirius Property, s.r.o.	Hvězdova 1716, Praha 4, PSČ 14078, IČ: 27906108	200	100 1)
Perseus Property, s.r.o.	Hvězdova 1716, Praha 4, PSČ 14078, IČ: 27617645	200	100 1)
Phoenix Property, s.r.o.	Hvězdova 1716, Praha 4, PSČ 14078, IČ: 27617653	200	100 1)
Raines Property, s.r.o.	Hvězdova 1716, Praha 4, PSČ 14078, IČ: 27616096	200	100 1)
Iris Property, s.r.o.	Hvězdova 1716, Praha 4, PSČ 14078, IČ: 27937810	200	100 1)
Hera Property, s.r.o.	Hvězdova 1716, Praha 4, PSČ 14078, IČ: 27928527	200	100 1)
Luna Property, s.r.o.	Hvězdova 1716, Praha 4, PSČ 14078, IČ: 27929965	200	10 1)
Jardin Property, a.s.	Hvězdova 1716, Praha 4, PSČ 14078, IČ: 27395308	13 350	100 1)
Dione Property, s.r.o.	Hvězdova 1716, Praha 4, PSČ 14078, IČ: 27955214	200	100 1)
RLRE Epsilon Property, s.r.o.	Hvězdova 1716, Praha 4, PSČ 14078, IČ: 27104117	200	100 1)

RLRE Carina Property, s.r.o.	Hvězdova 1716, Praha 4, PSČ 14078, IČ: 27571866	200	10	1)
Dionysos Property, s.r.o.	Hvězdova 1716, Praha 4, PSČ 14078, IČ: 28188951	200	100	1)
Chronos Property, s.r.o.	Hvězdova 1716, Praha 4, PSČ 14078, IČ: 28180682	200	100	1)
CRISTAL PALACE Property, s.r.o.	Hvězdova 1716, Praha 4, PSČ 14078, IČ: 26188554	400	100	1)
Metis Property, s.r.o.	Hvězdova 1716, Praha 4, PSČ 14078, IČ: 28180682	200	100	1)
Orchideus Property, s.r.o.	Hvězdova 1716, Praha 4, PSČ 14078, IČ: 28188918	200	100	1)
Pyrit Property, s.r.o.	Hvězdova 1716, Praha 4, PSČ 14078, IČ: 28181913	200	100	1)
UPC Real, s.r.o.	Hvězdova 1716, Praha 4, PSČ 14078, IČ: 27926818	200	100	1)
Aither Property, s.r.o.	Hvězdova 1716, Praha 4, PSČ 14078, IČ: 28374789	200	100	1)
Appolon Property, s.r.o.	Hvězdova 1716, Praha 4, PSČ 14078, IČ: 28373669	200	90	2)
Artemis Property, s.r.o.	Hvězdova 1716, Praha 4, PSČ 14078, IČ: 28374771	200	100	1)
Viktor Property, s.r.o.	Hvězdova 1716, Praha 4, PSČ 14078, IČ: 28374754	200	100	1)
Athena Property, s.r.o.	Hvězdova 1716, Praha 4, PSČ 14078, IČ: 27955231	200	90	2)
Kalypso property, s.r.o.	Hvězdova 1716, Praha 4, PSČ 14078, IČ: 27939260	200	10	1)
Gama Project CZ s.r.o.	Hvězdova 1716, Praha 4, PSČ 14078, IČ: 26109000	200	100	1)
Euros Property, s.r.o.	Hvězdova 1716, Praha 4, PSČ 14078, IČ: 28456777	200	100	1)
Pontos Property, s.r.o.	Hvězdova 1716, Praha 4, PSČ 14078, IČ: 28455070	200	100	1)
Bondy Centrum s.r.o.	Hvězdova 1716, Praha 4, PSČ 14078, IČ: 27221474	200	10	1)
Green Energie větrný park Bílčice, s.r.o.	Hvězdova 1716, Praha 4, PSČ 14078, IČ: 27954951	200	50	1)
Holečkova Property, s.r.o.	Hvězdova 1716, Praha 4, PSČ 14078, IČ: 26722941	210	100	1)
Matějská 24, s.r.o.	Hvězdova 1716, Praha 4, PSČ 14078, IČ: 28203691	200	100	1)
RLRE EDEN INVEST s.r.o.	Hvězdova 1716, Praha 4, PSČ 14078, IČ: 26349981	72 004	99,97	3)
Residence Park Trebeš, s.r.o.	Hvězdova 1716, Praha 4, PSČ 14078, IČ: 27891399	20 000	100	1)
Dike Property, s.r.o.	Hvězdova 1716, Praha 4, PSČ 14078, IČ: 28490983	200	100	1)
Hermes Property, s.r.o.	Hvězdova 1716, Praha 4, PSČ 14078, IČ: 28490991	200	100	1)
Nike Property, s.r.o.	Hvězdova 1716, Praha 4, PSČ 14078, IČ: 28490975	200	100	1)
Eirene Property, s.r.o.	Hvězdova 1716, Praha 4, PSČ 14078, IČ: 28490908	200	10	1)
Notos Property, s.r.o.	Hvězdova 1716, Praha 4, PSČ 14078, IČ: 28490916	200	100	1)
Rheia Property, s.r.o.	Hvězdova 1716, Praha 4, PSČ 14078, IČ: 28491530	200	100	1)

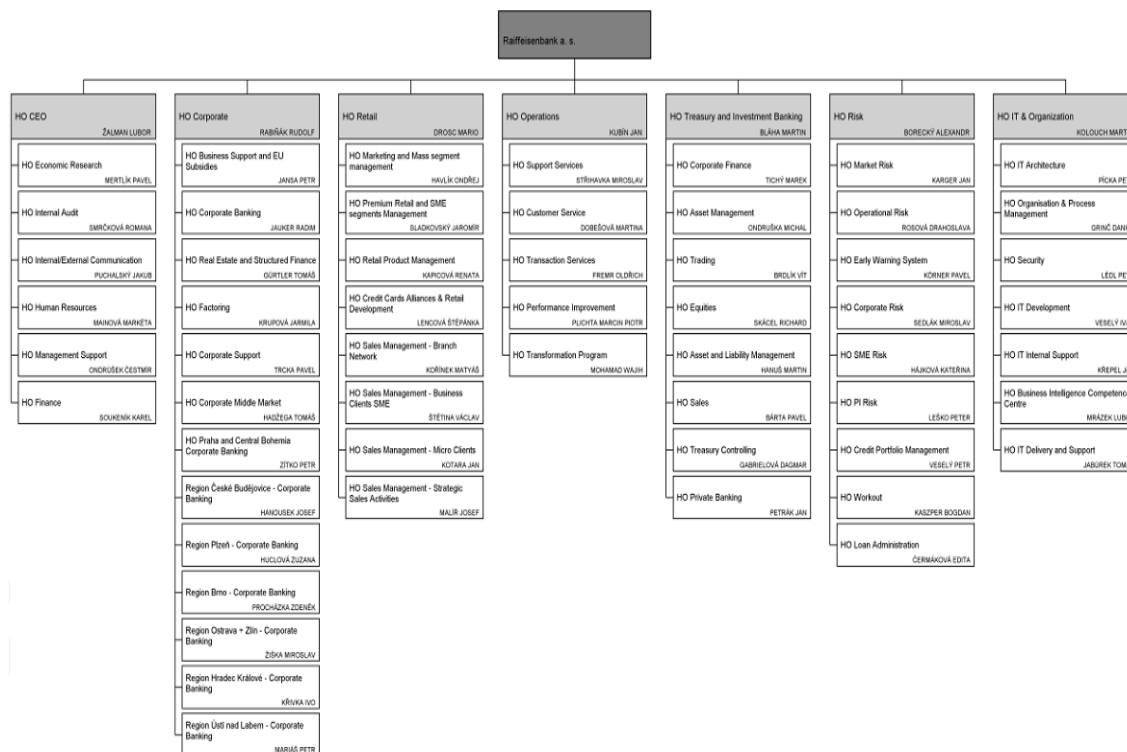
Pozn.:

- 1) nepřímý podíl Raiffeisenbank a.s. na ZK a hlasovacích právech je reprezentován podílem Raiffeisen – Leasing Real Estate, s.r.o. ;
- 2) zbylý 10% majetkový podíl je nepřímý podíl Raiffeisenbank a.s. na ZK a hlasovacích právech, který je reprezentován podílem společnosti Raiffeisen FinCorp, s.r.o.;
- 3) nepřímý podíl Raiffeisenbank a.s. na ZK a hlasovacích právech je reprezentovaný 99,97% podílem společností RLRE HOTEL ELLEN s.r.o. a 0,03% podílem společností RLRE Beta Property, s.r.o.

8. SPRÁVNÍ, ŘÍDÍCÍ A DOROZČÍ ORGÁNY

8.4 Organizační struktura Emitenta

Následující graf uvádí organizační strukturu Raiffeisenbank a.s. k datu vyhotovení 1.dodatku prospektu.



9. HLAVNÍ AKCIONÁŘI

Majoritním akcionářem Raiffeisenbank a.s. je společnost Raiffeisen International Bank-Holding AG. K datu vyhotovení tohoto 1. dodatku prospektu došlo ke změně sídla majoritního akcionáře. Nová adresa sídla je Raiffeisen International Bank-Holding AG, Am Stadtpark 3, Vídeň, Rakousko.

10. FINANČNÍ ÚDAJE O AKTIVECH A ZÁVAZCÍCH, FINANČNÍ SITUACI A ZISKU A O ZTRÁTÁCH EMITENTA

Plné znění účetních závěrek (konsolidované i nekonsolidované) za rok 2008 jsou součástí výroční zprávy Emitenta za rok 2008. Výroční zpráva Emitenta za rok 2008 je uveřejněna na webové adrese Emitenta www.rb.cz / informační servis / profil banky / výsledky hospodaření Raiffeisenbank / výroční zpráva 2008.

Výroční zpráva Raiffeisenbank a.s. za rok 2008 obsahuje:

- Zprávu auditora Raiffeisenbank a.s. pro rok 2008 (viz. finanční část, str. 34-36);
- Nekonsolidovanou účetní závěrku za účetní období končící k 31. 12. 2008 (viz. finanční část, str. 38-95);
- Konsolidovanou účetní závěrku za účetní období končící k 31. 12. 2008 (viz. finanční část, str. 96-164).

10.1 Základní kapitál Emitenta

Základní kapitál Raiffeisenbank a.s. ke dni vyhotovení tohoto 1. dodatku prospektu činí 6 564 000 000,- Kč a je plně splacen. Je rozdělen do 656 400 kusů akcií o jmenovité hodnotě 10 000,- Kč. Všechny akcie mají podobu zaknihovanou a znějí na jméno.

O navýšení základního kapitálu o 1 675 000 000,- Kč rozhodla mimořádná valná hromada Raiffeisenbank a.s. dne 5. 12. 2008 vydáním a úpisem nových akcií. Z dosavadních 4,889 mld. Kč tak základní kapitál Raiffeisenbank a.s. vzrostl na 6,564 mld. Kč. Zvýšení základního kapitálu bylo s účinností od 23. 12. 2008 zapsáno do Obchodního rejstříku.

10.7 Vydané cenné papíry

10.7.2 Emise hypotečních zástavních listů

Od data vyhotovení Základního prospektu k datu vyhotovení 1. dodatku prospektu Raiffeisenbank a.s. vydala v rámci dluhopisového programu v maximálním objemu vydaných a nesplacených dluhopisů 50 000 000 000 Kč s dobou trvání programu 15 let schváleného rozhodnutím České národní banky č.j. 2008/13442/570 ke Sp.zn. Sp/2008/330/572, ze dne 20. 11. 2008, které nabylo právní moci dne 20. 11. 2008, níže uvedené emise:

- dne 10. prosince. 2008 vydala Raiffeisenbank a.s. emisi hypotečních zástavních listů v objemu 2 000 000 000 Kč s fixní úrokovou sazbou 4,45 % p.a. a se splatností emise v roce 2011, ISIN CZ0002002066. Tato emise je obchodována na volném trhu Burzy cenných papírů Praha, a.s.;
- dne 18. února 2009 vydal Emitent další emisi hypotečních zástavních listů v rámci výše specifikovaného dluhopisového programu v objemu 250 000 000 Kč, ISIN CZ0002002074. Emise byla vydána s fixní úrokovou sazbou ve výši 3,00 % p.a. Splatnost emise je 3 roky od data emise. Uvedená emise není obchodována na regulovaném trhu ani v mnohostranném obchodním systému;
- dne 28. srpna 2009 Emitent vydal emisi hypotečních zástavních listů v objemu 250 000 000 Kč a se splatností 3 roky od data emise. Fixní úroková sazba je stanovena ve výši 3,00 % p.a. ISIN emise je CZ0002002108. Tato emise není obchodována na regulovaném trhu ani v mnohostranném obchodním systému.

Raiffeisenbank a.s. rovněž vydala k datu vyhotovení 1. dodatku prospektu nový dluhopisový program s dobou trvání 30 let a v maximálním objemu nesplacených dluhopisů vydaných v rámci tohoto dluhopisového programu 1 000 000 000 EUR schválený rozhodnutím České národní banky č.j.: 2009/7097/570 ke Sp. Zn. Sp. 2009/166/572 ze dne 15. 9. 2009, které nabylo právní moci dne 16. 9. 2009.

15. SEZNAM ODKAZŮ V SOULADU S §36 ODS. 3 ZÁKONA O PODNIKÁNÍ NA KAPITÁLOVÉM TRHU

• Výroční zpráva Raiffeisenbank a.s. za rok 2008

- uveřejněna na internetové webové adrese www.rb.cz / informační servis / profil banky / výsledky hospodaření Raiffeisenbank / výroční zpráva 2008;

Výroční zpráva Raiffeisenbank a.s. za rok 2008 obsahuje:

- Zprávu auditora Raiffeisenbank a.s. pro rok 2008 (viz. finanční část, str. 34-36);
- nekonsolidovanou účetní závěrku za účetní období končící k 31. 12. 2008 (viz. finanční část, str. 38-95);
- konsolidovanou účetní závěrku za účetní období končící k 31. 12. 2008 (viz. finanční část, str. 96-164).

16. FINANČNÍ ÚDAJE O EMITENTOVĚ

Finanční údaje Raiffeisenbank a.s. k 31. 12. 2008 jsou součástí výroční zprávy za rok 2008. Tato výroční zpráva je uveřejněna na webové adrese Emitenta www.rb.cz / informační servis / profil banky / výsledky hospodaření Raiffeisenbank / výroční zpráva 2008. Součástí výroční zprávy Emitenta za rok 2008 je i zpráva auditora o ověření účetní závěrky za finanční období končící 31. 12. 2008.

Ověření účetní závěrky Emitenta za finanční období končící 31. 12. 2008 (konsolidované i nekonsolidované) vypracovaných dle Mezinárodních účetních standardů (IFRS) provedla, v souladu se zákonem č. 524/1992 Sb., o auditorech a Komoře auditorů České republiky, v platném znění, Mezinárodními auditorskými standardy a souvisejícími aplikačními doložkami Komory auditorů České republiky, auditorská firma Deloitte Audit s.r.o., se sídlem Karolinská 654/2, Praha 8, PSČ: 186 00, IČ: 49 62 05 92, zapsaná v obchodním rejstříku vedeném u Městského soudu v Praze, oddíle C., vložce 24349, vedená v seznamu auditorských společností u Komory auditorů České republiky pod osvědčením č. 79. Odpovědným auditorem pro účetní období končící 31. 12. 2008 byl auditor Michal Petrman, osvědčení č. 1105.

Výrok auditora k nekonsolidované účetní závěrce Emitenta byl vydán pro období končící 31. 12. 2008:

- účetní závěrka podává věrný a poctivý obraz finanční pozice společnosti Raiffeisenbank a.s. k 31. prosinci 2008 a nákladů, výnosů a výsledku jejího hospodaření a peněžních toků za rok končící k tomuto datu v souladu s Mezinárodními standardy účetního výkaznictví ve znění přijatém EU.

Výrok auditora ke konsolidované účetní závěrce Emitenta byl vydán pro období končící 31. 12. 2008:

- konsolidovaná účetní závěrka podává věrný a poctivý obraz finanční pozice společnosti Raiffeisenbank a.s. k 31. 12. 2008 a nákladů, výnosů a výsledku jejího hospodaření a peněžních toků za rok končící k tomuto datu v souladu s Mezinárodními standardy účetního výkaznictví ve znění přijatém EU.

Vzhledem k uveřejnění hospodářských výsledků k 30. 6. 2009 Emitent doplňuje a aktualizuje kapitolu 16. „FINANČNÍ ÚDAJE O EMITENTOVĚ“ Základního prospektu o níže uvedené finanční výsledky Emitenta:

- Neauditované a nekonsolidované mezitímní finanční údaje Raiffeisenbank a.s. k 30. 6. 2009
- Neauditované a konsolidované mezitímní finanční údaje Raiffeisenbank a.s. k 30. 6. 2009

Nekonsolidované finanční výsledky Raiffeisenbank a.s. za 1. pololetí roku 2009**Nekonsolidovaná rozvaha**

Následující tabulky uvádí nekonsolidované rozvahy Raiffeisenbank a.s. k 30. 6. 2009 a 31. 12. 2008. Všechny uváděné údaje jsou v tisících Kč. Údaje byly připraveny podle Mezinárodních účetních standardů (IAS/IFRS). Údaje nejsou auditované.

Nekonsolidovaná rozvaha Raiffeisenbank a.s. – strana aktiv k 30. 6. 2009 a k 31. 12. 2008

(tis. Kč)

Rozvaha	30. 6. 2009	31. 12. 2008
Aktiva celkem	175 540 563	182 203 973
Pokladní hotovost a pohledávky vůči centrálním bankám	9 050 410	24 115 502
Finanční aktiva k obchodování	3 152 555	6 906 080
Deriváty k obchodování s kladnou reálnou hodnotou	2 449 933	6 345 129
Kapitálové nástroje k obchodování	8 800	13 992
Dluhové cenné papíry k obchodování	693 822	546 959
Pohledávky k obchodování	0	0
Finanční aktiva v reálné hodnotě vykáz. do zisku nebo ztráty	5 817 642	3 309 063
Kapitálové nástroje v reálné hodnotě vykázané do Z/Z	251 576	246 661
Dluhové cenné papíry v reálné hodnotě vykázané do Z/Z	5 566 066	3 042 402
Pohledávky v reálné hodnotě vykázané do zisku nebo ztráty	0	0
Realizovatelná finanční aktiva	522 194	516 493
Kapitálové nástroje realizovatelné	522 194	516 493
Dluhové cenné papíry realizovatelné	0	0
Pohledávky realizovatelné	0	0
Úvěry a jiné pohledávky	145 830 793	143 040 394
Dluhové cenné papíry neobchodovatelné	0	0
Pohledávky	145 830 793	143 040 394
Finanční investice držené do splatnosti	9 246 408	0
Dluhové cenné papíry držené do splatnosti	9 246 408	0
Pohledávky držené do splatnosti	0	0
Zajišťovací deriváty s kladnou reálnou hodnotou	0	0
Kladné změny reálné hodnoty portfolia zajišťovaných nástrojů	0	0
Hmotný majetek	747 289	671 614
Pozemky, budovy a zařízení	747 289	671 614
Investice do nemovitostí	0	0
Nehmotný majetek	704 340	628 982
Goodwill	0	0
Ostatní nehmotný majetek	704 340	628 982
Účasti v přidružených a ovládaných osobách a ve spol.podn.	81 026	81 026
Daňové pohledávky	0	46 314
Pohledávky ze splatné daně	0	0
Pohledávky z odložené daně	0	46 314
Ostatní aktiva	387 907	2 888 505

Nekonsolidovaná rozvaha Raiffeisenbank a.s. – strana pasiv k 30. 6. 2009 a k 31. 12. 2008

(tis. Kč)

Rozvaha	30. 6. 2009	31. 12. 2008
Závazky a vlastní kapitál celkem	175 540 563	182 203 973
Závazky celkem	163 374 029	170 598 781
Vklady, úvěry a ostatní finanční závazky vůči centr.bankám	0	28 003
Finanční závazky k obchodování	3 706 651	3 905 877
Deriváty k obchodování se zápornou reálnou hodnotou	3 680 887	3 905 877
Závazky z krátkých prodejů	25 763	0
Vklady, úvěry a ostatní finanční závazky k obchodování	0	0
Emitované dluhové CP určené k odkupu v krátkém období	0	0
Finanční závazky v reálné hodnotě vykázané do zisku/ztráty	0	0
Vklady, úvěry a ostatní finanční závazky v RH vykázané do Z/Z	0	0
Emitované dluhové CP v RH vykázané do zisku nebo ztráty	0	0
Podřízené závazky v RH vykázané do zisku nebo ztráty	0	0
Finanční závazky v naběhlé hodnotě	155 123 078	163 872 269
Vklady, úvěry a ostatní finanční závazky v naběhlé hodnotě	135 479 056	139 650 569
Vklady a ost.fin.závazky v naběhlé hodnotě vůči úvěr.inst.	23 340 406	27 333 731
Vklady a ost.fin.záv.v naběhlé hodn.vůči j.os.než úvěr.inst.	112 105 544	112 283 168
Ostatní finanční závazky v naběhlé hodnotě sektor.nečleněné	33 106	33 671
Emitované dluhové cenné papíry v naběhlé hodnotě	15 527 834	19 897 591
Podřízené závazky v naběhlé hodnotě	4 116 188	4 324 109
Finanční závazky spojené s převáděnými aktivy	0	0
Zajišťovací deriváty se zápornou reálnou hodnotou	0	0
Záporné změny reál. hodnoty portfolia zajišťovaných nástrojů	0	0
Rezervy	470 507	642 840
Daňové závazky	0	0
Závazky ze splatné daně	0	0
Závazky z odložené daně	0	0
Ostatní závazky	4 063 193	2 149 792
Závazky spojené s vyřazovanými skupinami určenými k prodeji	0	0
Vlastní kapitál celkem	12 166 534	11 605 192
Základní kapitál	6 564 000	6 564 000
Emisní ážio	0	0
Další vlastní kapitál	0	0
Fondy z přecenění a ostatní oceňovací rozdíly	221 160	220 427
Rezervní fondy	247 794	177 754
Nerozdělený zisk (neuhrazená ztráta) z předchozích období	4 138 472	3 242 221
Vlastní akcie	0	0
Zisk (ztráta) za běžné účetní období	995 108	1 400 790

Nekonsolidovaný výkaz zisků a ztrát k 30. 6. 2009

Následující tabulka uvádí nekonsolidovaný výkaz zisků a ztrát Raiffeisenbank a.s. k datu 30. 6. 2009, 30. 6. 2008 a nekonsolidovaný výkaz zisků a ztrát společnosti eBanka, a.s. k 30. 6. 2008. Údaje byly připraveny podle Mezinárodních účetních standardů (IAS/IFRS). Údaje nejsou auditované a jsou uvedeny v tisících Kč.

Nekonsolidovaný výkaz zisků a ztrát společnosti Raiffeisenbank a.s. k 30. 6. 2009, k 30. 6. 2008 a nekonsolidovaný výkaz zisků a ztrát společnosti eBanka, a.s. k 30. 6. 2008.

(tis. Kč)	Raiffeisenbank a.s.		eBanka, a.s.
Nekonsolidovaný výkaz zisků a ztrát	30. 6. 2009	30. 6. 2008	30. 6. 2008
Zisk z finanční a provozní činnosti	4 400 730	3 002 667	909 379
Úrokové výnosy	4 608 561	3 511 388	728 378
Úrokové náklady	(1 541 870)	(1 551 215)	(181 964)
Výnosy z dividend	22 442	24 905	0
Výnosy z poplatků a provizí	1 076 031	665 376	451 817
Náklady na poplatky a provize	(319 721)	(136 212)	(137 201)
Realizované Z/Z z finan.aktiv a závazků nevykáz. v RH do Z/Z	9 475	83 023	(15 661)
Zisk (ztráta) z finančních aktiv a závazků k obchodování	(3 417 304)	(454 052)	(11 141)
Zisk (ztráta) z finan. aktiv a závazků v RH vykázané do Z/Z	(64 190)	(44 648)	0
Zisk (ztráta) ze zajišťovacího účetnictví	0	0	0
Kurzové rozdíly	4 074 923	956 918	108 639
Zisk (ztráta) z odúčtování aktiv j. než držených k prodeji	6 600	(18 274)	484
Ostatní provozní výnosy	26 896	32 919	27 154
Ostatní provozní náklady	(81 112)	(67 461)	(61 106)
Správní náklady	(1 998 897)	(1 627 848)	(428 069)
Náklady na zaměstnance	(1 165 421)	(949 315)	(239 409)
Ostatní správní náklady	(833 476)	(678 533)	(188 660)
Odpisy	(165 179)	(82 359)	(80 530)
Tvorba rezerv	35 622	(105 278)	(15 105)
Ztráty ze znehodnocení	(1 028 369)	(465 458)	(99 996)
Ztráty ze znehodnocení finan.aktiv nevykázaných v RH do Z/Z	(1 028 369)	(465 458)	(99 996)
Ztráty ze znehodnocení nefinančních aktiv	0	0	0
Negativní goodwill bezprostředně zahrnutý do výkazu Z/Z	0	0	0
Podíl na Z/Z přídr. a ovládaných osob a společných podniků	0	0	0
Zisk nebo ztráta z neoběžných aktiv a vyřazovaných skupin	0	0	0
Zisk nebo ztráta z pokračujících činností před zdaněním	1 243 907	721 725	285 679
Náklady na daň z příjmů	(248 799)	(155 268)	(55 516)
Zisk nebo ztráta z pokračujících činností po zdanění	995 108	566 456	230 163
Zisk nebo ztráta z ukončované činnosti po zdanění	0	0	0
Zisk nebo ztráta po zdanění	995 108	566 456	230 163

Pozn.: Finanční údaje uvedené v nekonsolidovaném Výkazu zisků a ztrát v mezitímní nekonsolidované účetní závěrce nejsou plně srovnatelné. Nekonsolidované finanční údaje Raiffeisenbank a.s. k 30. 6. 2008 zachycují finanční data Raiffeisenbank a.s. před fúzí se společností eBanka a.s. Nekonsolidované finanční údaje k 30. 6. 2009 představují finanční výsledky po fúzi sloučením s eBankou.

Konsolidované finanční výsledky Raiffeisenbank a.s. za 1. pololetí roku 2009

Níže uvedené konsolidované finanční údaje Raiffeisenbank a.s. k 30. 6. 2009 jsou vyhotovovány Emitentem za účelem reportingu České národní bance v souladu se zákonem č. 21/1992 Sb., o bankách a opatřením České národní banky č. 2 ze dne 28. listopadu 2008, o předkládání výkazů bankami a pobočkami zahraničních bank České národní bance.

Regulovaný konsolidovaný celek pro účely výkaznictví České národní bance se liší od konsolidovaného celku pro účely účetní závěrky sestavované dle Mezinárodních účetních standardů (IAS/IFRS) k 31. 12. 2008. Finanční údaje Raiffeisenbank a.s. uvedené v konsolidovaných rozvahách a konsolidovaných výkazech zisků a ztrát k 30. 6. 2009 a 30. 6. 2008 zahrnují finanční údaje Raiffeisen stavební spořitelny, a.s., která je součástí regulovaného konsolidačního celku Raiffeisenbank a.s. z titulu faktického ovládnání, a to vzhledem ke skutečnosti, že Raiffeisenbank a.s. a ostatní akcionáři společnosti Raiffeisen stavební spořitelny, a.s. jednají ve shodě dle §66b Obchodního zákoníku. Raiffeisenbank a.s. je tedy ve smyslu ustanovení § 66a odst. 4 Obchodního zákoníku osobou ovládající vůči Raiffeisen stavební spořitelně, a.s.

Konsolidované finanční údaje Raiffeisenbank a.s. k 30. 6. 2008 zahrnují také finanční údaje zaniklé společnosti eBanka, a.s. vzhledem k tomu, že eBanka, a.s. byla od 1. 1. 2007 součástí regulovaného konsolidačního celku Raiffeisenbank a.s. z titulu faktického ovládnání.

Konsolidovaná rozvaha

Následující tabulky uvádí konsolidované rozvahy Raiffeisenbank a.s. k 30. 6. 2009 a 30. 6. 2008. Všechny uváděné údaje jsou v tisících Kč. Údaje byly připraveny podle Mezinárodních účetních standardů (IAS/IFRS). Údaje nejsou auditované.

Konsolidovaná rozvaha Raiffeisenbank a.s. – strana aktiv k 30. 6. 2009 a k 30. 6. 2008

(tis. Kč)

Rozvaha	30. 6. 2009	30. 6. 2008
Aktiva celkem	254 929 449	233 341 145
Pokladní hotovost a pohledávky vůči centrálním bankám	10 265 237	11 310 245
Finanční aktiva k obchodování	3 090 928	2 770 489
Deriváty k obchodování s kladnou reálnou hodnotou	2 388 307	2 084 562
Kapitálové nástroje k obchodování	8 800	24 043
Dluhové cenné papíry k obchodování	693 822	661 884
Pohledávky k obchodování	0	0
Finanční aktiva v reálné hodnotě vykáz. do zisku nebo ztráty	5 817 642	1 038 685
Kapitálové nástroje v reálné hodnotě vykázané do Z/Z	251 576	265 755
Dluhové cenné papíry v reálné hodnotě vykázané do Z/Z	5 566 066	772 930
Pohledávky v reálné hodnotě vykázané do zisku nebo ztráty	0	0
Realizovatelná finanční aktiva	23 499 414	25 716 777
Kapitálové nástroje realizovatelné	6 088	985
Dluhové cenné papíry realizovatelné	23 493 326	25 715 792
Pohledávky realizovatelné	0	0
Úvěry a jiné pohledávky	182 097 631	166 911 794
Dluhové cenné papíry neobchodovatelné	1 436 698	1 456 716
Pohledávky	180 660 933	165 455 079
Finanční investice držené do splatnosti	27 011 016	22 952 447
Dluhové cenné papíry držené do splatnosti	27 011 016	22 952 447
Pohledávky držené do splatnosti	0	0
Zajišťovací deriváty s kladnou reálnou hodnotou	0	0
Kladné změny reálné hodnoty portfolia zajišťovaných nástrojů	0	0
Hmotný majetek	1 073 501	933 045
Pozemky, budovy a zařízení	921 569	778 881
Investice do nemovitostí	151 932	154 164
Nehmotný majetek	917 840	721 137
Goodwill	13 834	11 525
Ostatní nehmotný majetek	904 006	709 612
Účasti v přidružených a ovládaných osobách a ve spol.podn.	73 885	73 875
Daňové pohledávky	13 725	215 619
Pohledávky ze splatné daně	4 770	5 332
Pohledávky z odložené daně	8 955	210 287
Ostatní aktiva	1 068 631	697 032

Konsolidovaná rozvaha Raiffeisenbank a.s. – strana pasiv k 30. 6. 2009 a k 30. 6. 2008

(tis. Kč)

Rozvaha	30. 6. 2009	30. 6. 2008
Závazky a vlastní kapitál celkem	254 929 449	233 341 145
Závazky celkem	240 281 934	222 373 784
Vklady, úvěry a ostatní finanční závazky vůči centr.bankám	0	0
Finanční závazky k obchodování	3 706 239	2 790 522
Deriváty k obchodování se zápornou reálnou hodnotou	3 680 476	2 766 963
Závazky z krátkých prodejů	25 763	23 559
Vklady, úvěry a ostatní finanční závazky k obchodování	0	0
Emitované dluhové CP určené k odkupu v krátkém období	0	0
Finanční závazky v reálné hodnotě vykázané do zisku/ztráty	0	0
Vklady,úvěry a ostatní finanční závazky v RH vykázané do Z/Z	0	0
Emitované dluhové CP v RH vykázané do zisku nebo ztráty	0	0
Podřízené závazky v RH vykázané do zisku nebo ztráty	0	0
Finanční závazky v naběhlé hodnotě	229 650 202	211 799 417
Vklady, úvěry a ostatní finanční závazky v naběhlé hodnotě	210 330 707	188 966 132
Vklady a ost.fin.závazky v naběhlé hodnotě vůči úvěr.inst.	26 475 530	18 520 378
Vklady a ost.fin.záv.v naběhlé hodn.vůči j.os.než úvěr.inst.	183 754 497	170 228 343
Ostatní finanční závazky v naběhlé hodnotě sektor.nečleněné	100 680	217 411
Emitované dluhové cenné papíry v naběhlé hodnotě	15 203 308	19 592 074
Podřízené závazky v naběhlé hodnotě	4 116 188	3 241 210
Finanční závazky spojené s převáděnými aktivy	0	0
Zajišťovací deriváty se zápornou reálnou hodnotou	0	0
Záporné změny reál. hodnoty portfolia zajišťovaných nástrojů	0	0
Rezervy	504 482	490 163
Daňové závazky	111 217	61 485
Závazky ze splatné daně	55 191	33 596
Závazky z odložené daně	56 026	27 889
Ostatní závazky	6 309 793	7 232 196
Závazky spojené s vyřazovanými skupinami určenými k prodeji	0	0
Vlastní kapitál celkem	14 647 515	10 967 362
Základní kapitál	6 564 000	4 889 000
Emisní ážio	0	0
Další vlastní kapitál	16 250	0
Fondy z přecenění a ostatní oceňovací rozdíly	(313 214)	(50 416)
Rezervní fondy	453 001	287 073
Nerozdělený zisk (neuhrazená ztráta) z předchozích období	4 296 070	2 164 752
Vlastní akcie	0	0
Zisk (ztráta) za běžné účetní období	1 037 104	634 338
Menšinové podíly	2 594 304	3 042 614
Menšinové podíly na fondech z přecenění a ost. oceň. rozdílech	(74 834)	(409 013)
Ostatní menšinové podíly	2 669 138	3 451 627

Pozn.: Finanční údaje Raiffeisenbank a.s. uvedené v konsolidovaných rozvahách k 30. 6. 2008 zahrnují rovněž finanční údaje eBanky, a.s. vzhledem k tomu, že eBanka, a.s. byla od 1. 1. 2007 součástí konsolidačního celku Raiffeisenbank a.s. z titulu faktického ovládní.

Konsolidovaný výkaz zisků a ztrát

Následující tabulka uvádí konsolidované výkazy zisků a ztrát Raiffeisenbank a.s. k 30. 6. 2009 a 30. 6. 2008. Všechny uváděné údaje jsou v tisících Kč. Údaje byly připraveny podle Mezinárodních účetních standardů (IAS/IFRS). Údaje nejsou auditované.

Konsolidovaný výkaz zisků a ztrát společnosti Raiffeisenbank a.s. k 30. 6. 2009 a k 30. 6. 2008

(tis. Kč)

Výkaz zisků a ztrát	30. 6. 2009	30. 6. 2008
Zisk z finanční a provozní činnosti	5 344 136	4 654 543
Úrokové výnosy	6 332 409	5 876 954
Úrokové náklady	(2 505 026)	(2 795 887)
Výnosy z dividend	0	530
Výnosy z poplatků a provizí	1 468 866	1 598 043
Náklady na poplatky a provize	(576 736)	(585 217)
Realizované Z/Z z finan.aktiv a závazků nevykáz. v RH do Z/Z	17 409	67 362
Zisk (ztráta) z finančních aktiv a závazků k obchodování	(3 427 498)	(462 984)
Zisk (ztráta) z finan. aktiv a závazků v RH vykázané do Z/Z	(64 190)	(44 648)
Zisk (ztráta) ze zajišťovacího účetnictví	0	0
Kurzové rozdíly	4 073 231	1 065 785
Zisk (ztráta) z odúčtování aktiv j. než držených k prodeji	78 424	(16 621)
Ostatní provozní výnosy	145 868	141 824
Ostatní provozní náklady	(198 620)	(190 577)
Správní náklady	(2 324 783)	(2 406 251)
Náklady na zaměstnance	(1 320 606)	(1 354 618)
Ostatní správní náklady	(1 004 177)	(1 051 633)
Odpisy	(205 866)	(199 493)
Tvorba rezerv	35 622	(120 382)
Ztráty ze znehodnocení	(1 091 353)	(569 941)
Ztráty ze znehodnocení finan.aktiv nevykázaných v RH do Z/Z	(1 086 398)	(569 303)
Ztráty ze znehodnocení nefinančních aktiv	(4 954)	(638)
Negativní goodwill bezprostředně zahrnutý do výkazu Z/Z	0	0
Podíl na Z/Z přídr. a ovládaných osob a společných podniků	0	0
Zisk nebo ztráta z neoběžných aktiv a vyřazovaných skupin	0	0
Zisk nebo ztráta z pokračujících činností před zdaněním	1 757 757	1 358 476
Náklady na daň z příjmů	(346 401)	(257 607)
Zisk nebo ztráta z pokračujících činností po zdanění	1 411 356	1 100 869
Zisk nebo ztráta z ukončované činnosti po zdanění	0	0
Zisk nebo ztráta po zdanění	1 411 355	1 100 869
Menšinové podíly na zisku nebo ztrátě	374 251	466 532
Zisk nebo ztráta bez menšinových podílů	1 037 104	634 337

Raiffeisenbank a.s.

Hvězdova 1716/2b
140 78 Praha 4

IČ: 49240901

Tel.: +420 234 401 111
Fax: +420 234 402 111
e-mail: info@rb.cz
internet: www.rb.cz